



# FLASH

## Abondance



**Palmarès des vaches à plus de 50 000 kg de lait :**  
Indienne = 90 118 kg de lait

**Retour sur les concours :**  
Océanie  
Championne à Paris,  
Pacotille  
Championne à Cournon

**Dossier :**  
En Haute-Savoie, pour que  
Fromage Abondance rime  
toujours avec Race  
Abondance

# Abondance

*d'Avenir*

Adhérer à une **UPRA**, c'est construire *la race de demain.*



# L'UPRA = des services en action



➤ et surtout **vous contribuez activement** :

- à la défense,
- à l'animation,
- au soutien,
- à la vie et au développement de la race Abondance.

N'oubliez pas que l'UPRA est un organisme géré par les éleveurs.

Il regroupe tous les partenaires de la filière Abondance (éleveurs, centre de production de semences, coopératives d'insémination, établissements départementaux d'élevage, syndicats de contrôle laitier, filières et territoires).



En adhérant à l'UPRA :

➤ **Vous inscrivez** vos vaches dans le schéma de sélection,

➤ **Vous bénéficiez** :

- de conseils d'accouplement personnalisés,
- d'un suivi rigoureux de vos femelles génétiquement supérieures,
- de pointages et mensurations de vos animaux,
- du carnet d'adresses de l'UPRA pour l'achat ou la vente de génétique,

- d'une information sur la vie de la race (Flash Abondance, réunions techniques, visites d'exploitations...),
- de la possibilité de participer à tous les concours de la race,
- des certificats d'origine et de qualifications morphologiques,
- du bilan génétique et morphologique annuel,
- d'une estimation certifiée de la valeur génétique de vos animaux en cas de problème sanitaire.

**Vous souhaitez en savoir plus ?**

**Contactez-nous au 04 50 88 18 35**

Un technicien vous rendra visite, sans engagement de votre part, pour vous conseiller dans vos projets.

Portables :

Thierry Curdy au 06 24 43 28 37

Dominique Rippe au 06 24 43 28 33

Retrouvez toute l'actualité de la race Abondance sur internet :

**[www.abondance.asso.fr](http://www.abondance.asso.fr)**

Vous y découvrirez aussi une connexion sur le fichier racial Abondance et un marché en ligne des offres et demandes de génétique « le marché des Abondances ».



# Editorial



Avec l'arrivée d'un nouveau Dispositif Génétique en France, le monde de l'élevage bouge et forcément, l'activité des organisations professionnelles en place est en ébullition.

Chez nous, à l'UPRA Abondance, deux principes essentiels nous sont très chers :

- L'avenir de la race Abondance devra toujours être décidé par des éleveurs Abondance,

- Le progrès génétique devra être généré, bien évidemment, PAR et POUR tous les éleveurs Abondance.

Aujourd'hui, la mise en oeuvre de ces principes a commencé à voir le jour avec une commission schéma mais aussi une commission génétique et un conseil d'administration de l'UPRA qui oriente et gère le schéma de sélection raciale (définition du noyau de sélection, choix des MAT, des PAT, des accouplements, des taurillons en station, du nombre de taureaux mis en testage, des taureaux à l'agrément, ...).

Pour autant, le chantier reste important car les questions de gouvernance et de financement de la race Abondance méritent beaucoup d'attention.

Du côté de la promotion, un site internet avec la publication d'animaux génétiquement intéressants a vu le jour et nous vous encourageons vivement à inscrire toutes vos offres de vente.

Par ailleurs, un groupe de réflexion, animé par la FDCL 74, travaille pour le développement de la race Abondance en Haute-Savoie. Et hors du berceau, les éleveurs du Massif Central ou des Pyrénées nous ont fait preuve d'une motivation exemplaire pour la promotion de notre race, que ce soit à l'occasion de la finale nationale de labour, à Vergezac (43), aux Pyrénéennes (09) ou à Cournon (63).

A l'avenir, notre UPRA devra être repensée : 2007 sera une année déterminante pour la réorganisation de notre structure raciale en Organisme de Sélection (OS). La mobilisation du plus grand nombre d'éleveurs Abondance constituera bien évidemment une des clés de cette réussite.

Enfin, sachez que notre concours Spécial n'aura pas lieu en 2007 en raison des élections présidentielles qui mobilisent bien sûr les dates qui nous intéressaient mais aussi la patinoire de Megève, et surtout beaucoup de sources de financement.

Notre prochain grand rendez-vous sera donc repoussé d'une année, décision certes moins dynamisante mais sans doute plus sage pour construire au mieux notre futur OS, ses missions, sa gouvernance, son financement, autrement dit ses statuts.

Bonne lecture à tous, merci de votre participation active le 13 décembre 2006 à l'Assemblée Générale de l'UPRA Abondance et excellente année 2007, pour vous, votre famille et vos rouges à lunettes.

**Le Président,**  
*Daniel BESSON*

# Sommaire

## La vie à l'UPRA

*L'OS Abondance* ..... 4

## *La vie Politique*

- Questions à Michel Pitot ..... 6

## *La vie Génétique*

- Statistiques Contrôle Laitier 2005 ..... 7 à 8

- Meilleures carrières 2006 ..... 9 & 10

## Et sur le terrain?

### *Paris 2006*

- Les grands moments... ..... 11

- Palmarès ..... 12 à 16

- Podium ..... 17

### *Cournon 2006*

- Palmarès ..... 18 & 19

### *Concours de l'année 2006*

- Quelques résultats ..... 20 à 22

*Les présentations* ..... 23

## Débat

*Race et fromage Abondance* ..... 24

Rétrospective ..... 26 & 27

Rendez-vous ..... 28

#### Revue Technique

UPRA ABONDANCE - Maison de l'Agriculture  
52 avenue des Iles - BP 9016 - 74990 ANNECY CEDEX9  
Tél. 04 50 88 18 35 - Fax 04 50 88 18 50  
E mail : upra.abondance@haute-savoie.chambagri.fr

Directeur de la publication : T.Curdy  
Création Graphique : Agence typhon 04 50 10 00 00  
Impression : Imprimerie Plancher  
Crédits photos : UPRA Abondance

# La vie Politique

Depuis le 5 janvier 2006, date de publication de la Loi n° 2006-11 d'Orientation Agricole, le Ministère de l'Agriculture et ses services travaillent sur les ordonnances et les décrets relatifs à l'identification, au contrôle sanitaire des activités de reproduction ainsi qu'à l'amélioration génétique des animaux d'élevage.

Actuellement les projets de texte sont les suivants (seuls quelques extraits sont repris) :

« **Art. L. 653-5.** – Dans les espèces (...) bovine, ovine, caprine, (...) un organisme de sélection, agréé pour une durée déterminée par le ministre chargé de l'agriculture, définit les objectifs de sélection ou les plans de croisement et assure la tenue du livre généalogique ou registre zootechnique. »

« **Art. D. 653-31.** – Chaque organisme de sélection agréé assure les fonctions d'orientation et de représentation de la race pour laquelle il est agréé ; à ce titre il définit les objectifs de sélection en veillant à la gestion de la variabilité génétique et, le cas échéant, à l'adaptation de cette population aux particularités des territoires ou des filières.

Il définit, au titre de sa mission d'ingénierie de la morphologie raciale, les caractéristiques de la population pour laquelle il est agréé et les critères d'appartenance à cette population, en particulier, il certifie l'appartenance à la race pure ou à la population animale sélectionnée, et tient le livre généalogique ou registre zootechnique de cette population. Il délivre tous documents relatifs à ses missions, notamment les certificats généalogiques. L'organisme de sélection veille à la cohérence des actions qui concourent à l'amélioration génétique de la race dont il a la charge.

« **Art. D. 653-33.** – Seuls les organismes de sélection agréés peuvent bénéficier de financements de l'Etat pour les missions qui leur sont confiées ainsi que pour les actions de promotion générique d'une race française. »

Arrêté du xx décembre 2006  
relatif aux organismes de sélection  
des animaux d'élevage  
des espèces bovine, ovine, caprine  
et porcine

EN PROJET

## Paragraphe II Missions de l'OS

« **Art. 2.** - L'Organisme de Sélection a la responsabilité de :

- L'orientation, du programme d'amélioration génétique de la race à moyen et long terme en conciliant les intérêts de l'ensemble des composants. Pour cela, l'OS organise la concertation des opérateurs en vue de la cohérence globale des actions qui concourent à l'amélioration génétique de la race concernée :

- Il veille à l'adaptation de la population à ses systèmes d'élevage et aux attentes de ses filières par la définition des objectifs de sélection. Pour cela, il établit les caractères sélectionnés et leur pondération dans tout index de synthèse qui devra accompagner les reproducteurs diffusés, ainsi que des grilles de qualification mâle et femelle si le programme d'amélioration génétique de la race le nécessite.

- Il propose les méthodes pour la gestion de la variabilité génétique de la race.

- Il veille à la diffusion du progrès génétique.

- L'ingénierie spécifiques de la morphologie raciale. Notamment, il choisit les postes des tables de pointage, est responsable de la formation initiale et continue des agents qu'il habilite. Il s'assure de la bonne organisation de la collecte des données morphologiques par les différents organismes de terrain qui la réalisent et enregistrent ces informations dans le système national d'information génétique concerné.

- La tenue du Livre Généalogique ou du registre zootechnique. Pour cela :

- Il définit les caractéristiques phénotypiques, génétique et d'aptitudes de la population concernée qui servent notamment à rattacher à la section annexe du livre généalogique les ancêtres femelles présents à titre initial, à mettre en oeuvre les modalités d'affectation déductive du

code race lors de la certification des parentés par les EDE, et à la confirmation du type racial à but exclusif de production en l'absence d'informations certifiées de parenté.

- Il affecte les Reproducteurs de Race Pure à la section principale du livre généalogique.

- Il établit les critères de définition différents niveaux de qualification au sein des deux sections réglementaires du Livre Généalogique. Il travaille à l'harmonisation de ces différents critères entre livres homologues européens et internationaux.

- Ayant accès, pour ses missions réglementaires, aux données partagées du système d'information collectif relatives à la population qui le concerne, il est responsable de la délivrance de tout document relatif à ces missions, en particulier du document individuel agréant les données individuelles, dénommé « Certificat Généalogique ».

## Paragraphe III Composition

La composition de l'Organisme de Sélection au travers de son organe décisionnel visera la représentation la plus large et équilibrée possible des parties prenantes de la sélection qui peuvent être :

- Des éleveurs détenteurs d'animaux de la race concernée.

- Des opérateurs participant à la mise en oeuvre du programme de sélection.

- Des utilisateurs de la race, présents au titre de la filière ou du territoire.

Peuvent participer à titre consultatif aux organes décisionnels de l'OS les ressources d'expertise technique (Institut technique et INRA).

Le statut juridique de la structure agréé pour remplir les missions d'Organisme de Sélection est laissé au choix de ses partenaires.

Dans le cas où il n'existe qu'une Entreprise de Sélection dans la race, l'OS et l'Entreprise de Sélection peuvent être confondus.

## Réactions de Daniel BESSON

Maintenant que les projets d'arrêtés commencent à être mieux connus, les filières et les territoires vont pouvoir être associés à cette réflexion OES Abondance.

Au moment de la construction des UPRA, le modèle le plus répandu en France, à savoir le modèle Prim Holstein, a été utilisé comme exemple pour toutes les races. Ainsi, Eleveurs, Centre de Productions de Semences et Coopératives de mise en place ont été réunis au sein d'une Unité de Promotion de la Race pour un maximum de concertation dans les différents choix.

Aujourd'hui, à mon avis ces 2 collègues ne doivent former plus qu'une seule structure **afin d'associer davantage les produits et les territoires**.

Si auparavant, tous ceux qui étaient autour de la table étaient indépendants, demain, la nouvelle structure doit prévoir que le progrès génétique soit fait pour tous et par tous. Autrement dit, si l'on veut que l'investissement soit moins lourd pour quelques-uns, tous les bénéficiaires du progrès génétique doivent participer à son financement.

Enfin, permettez-moi de rappeler l'importance de placer l'éleveur Abondance au centre de toutes ces préoccupations. Concrètement, aujourd'hui le Conseil d'Administration de l'UPRA Abondance a missionné un groupe de travail chargé de faire des propositions sur l'OS Abondance. Ce groupe est composé des personnes suivantes : Marcel DURUP-THY, Laurent GAILLARD, Gérard HUMBERT, Cédric LABORET, Christophe LEGER, Pascal TREBOUX et moi-même Daniel BESSON, ainsi que Nicole BLOC et Thierry CURDY.

Ce groupe dans son ensemble, lors de ses réunions des 26 avril 2006 et 9 juin 2006, envisageait une organisation commune du type Organisme Entreprise de Sélection (OES) qui aurait les missions suivantes :

### 1. Etre reconnu :

#### **ORIENTER ET QUALIFIER**

L'OS doit définir l'orientation de la race :

- En associant d'une manière durablement équilibrée les partenaires d'amont et d'aval concernés,
- En positionnant la race dans le



contexte français et européen,

- En déterminant un ISU adapté,
- En tenant le livre généalogique et en définissant les critères de qualification raciale.

### 2. Etre efficace :

#### **ANIMER ET PROMOUVOIR**

L'OS doit animer techniquement et promouvoir la race :

- En ayant la responsabilité de l'ingénierie de la morphologie : table de pointage, formation, harmonisation et agrément des pointeurs, organisation de la campagne de pointage,
- En organisant des manifestations et concours,
- En réalisant des publications raciales régulières,
- En animant la Commission Génétique Abondance : détermination et alimentation de l'ordre du jour et conclusions.

### 3. Etre cohérent :

#### **GERER ET ORGANISER**

L'OS doit assurer la cohérence des actions raciales :

- En faisant circuler l'information entre ses membres,
- En déterminant les actions menées en direct ou en délégation,
- En assurant une représentation dans les instances nationales,
- En devenant la structure pivot des financements publics.

### 4. Etre performant :

#### **CREER ET DIFFUSER la génétique**

- Création, production, vente, export.

A ce jour et depuis la fin novembre, les projets d'arrêtés commencent à être un peu mieux connus : les filières et les ter-

ritoires vont donc pouvoir être associés à cette réflexion OES Abondance.

Quant à notre dossier de demande d'agrément, le courrier sera à adresser au Ministère chargé de l'Agriculture, en tout état de cause pour la fin de l'année 2007. A suivre...

Les membres du bureau de l'UPRA Abondance

On retrouve de gauche à droite :

» **Laurent Gallard**, associé du GAEC Le Plane, à Saint-André de Boège (74), membre du Bureau de l'UPRA et par ailleurs, membre du Bureau de la CEIA 74 et du Conseil d'Administration de l'UCEAR.

» **Cédric Laboret**, associé du Gaec du Printemps, à La Motte en Bauges (73), vice-Président de l'UPRA et par ailleurs Président du Syndicat Abondance de Savoie.

» **Eric Décarroux**, associé du Gaec Les Abondances, à Cruseilles (74), Trésorier de l'UPRA et par ailleurs vice-Président d'Abondance 74 et membre du Conseil d'Administration d'Alliance Conseil 74.

» **Daniel Besson**, associé du Gaec Le Val de Thônes, à Thônes (74), Président de l'UPRA Abondance, et par ailleurs membre du Conseil d'Administration du Syndicat Interprofessionnel du Reblochon de Savoie et représentant des filières fromagères à l'UPRA.

» **Eric Bouchex**, de l'EARL Le Torraz, à Flumet (73), membre du Bureau de l'UPRA et par ailleurs vice-Président du Syndicat Abondance de Savoie.

» **Damien Bastard-Rosset**, associé du Gaec Le Paquis, au Grand-Bornand (74), secrétaire de l'UPRA.

» **Gérard Humbert**, installé à Evires (74), 1er vice-Président de l'UPRA et par ailleurs membre du Conseil d'Administration de l'EDE 74.

*Absents sur la photo :*

» **Christophe Léger**, associé de l'Earl La Ferme aux Champs du Lac, à Saint-Jorioz (74), membre du bureau de l'UPRA et par ailleurs membre du Bureau de la Chambre d'Agriculture de Haute-Savoie.

» **Bernard Ballet-Baz**, associé du GAEC Le Fresnay, à Sallanches (74).

## Questions à Michel PITOT

2006 fut une très bonne année pour la promotion de l'Abondance dans le Cantal



**UPRA Abondance** : Michel PITOT, vous êtes Président du Syndicat Abondance du Cantal depuis quand ?

► **Michel PITOT** : Cela doit faire 3 ans que j'ai repris la Présidence du Syndicat Abondance après le départ de Joël BARTHOMIEUF et nous avons continué ce qui avait été entrepris, autrement dit :

- Nous avons recruté quelques adhérents de plus,
- Nous organisons chaque année une Assemblée Générale et deux ou trois réunions du Bureau qui se décomposent en :
  - o Une rencontre pour le choix des taureaux (sur les conseils du technicien Abondance qui a fait les plannings),
  - o Une réunion pour faire un point sur l'actualité et les finances de notre syndicat,
  - o Et bien sûr un grand nombre de coups de téléphone.

**UA** : Quelles ont été les activités du Syndicat Abondance du Cantal cette année ?

► **MP** : Il y a eu quatre comices cette année :

- En avril, à St Flour, élection des Miss, avec les Prim Holstein, les Montbéliardes, les Brunnes et les Abondances. On travaille en très bon partenariat avec les autres races et nous avons de très bonnes relations entre présidents.
- En août, comice de Riom es Montagne. Monsieur TRINIOL, seul éleveur Abondance sur le secteur géographique,

a réalisé une belle présentation.

- En août également, comice à La Chapelle Laurent où l'EARL Les Abondances a sorti ses meilleurs animaux.

- Le 1er octobre 2006, le comice des trois cantons (les deux cantons de St Flour et celui de Ruynes en Margeride) s'est tenu à Paulhac : 8 Abondances au concours provenaient de 3 élevages dont deux nouveaux adhérents : l'EARL Rouchez et le GAEC Missonnier.

Cette année 2006 fut donc une très bonne année pour nous car nous avons eu l'occasion de réaliser un grand nombre d'actions de promotion de notre race tout en réunissant de nouveaux exposants, comme à Cournon où il y avait 2 nouveaux élevages du Cantal, c'est le Top.

**UA** : Et quels autres souvenirs gardez-vous de Cournon 2006 ?

► **MP** : Cournon, cette année, c'était 24 vaches, ce qui est déjà une première. Et c'est surtout 7 ou 8 nouveaux élevages et ça c'est très bon pour la race Abondance et pour le moral des troupes. De tous ces concours, ce que je retiens, contrairement à d'autres races, c'est que tous les éleveurs Abondance sont là pour la promotion de leur race et jamais pour la promotion de leur élevage.

**UA** : Et l'avenir de la race Abondance dans le Massif Central ?

► **MP** : L'avenir, il est ce qu'on en fera. Mais je pense que l'Abondance a de beaux jours devant elle car il y a énormément de demandes dans notre race.

**UA** : Sur l'UPRA Abondance, qu'avez-vous à dire ?

► **MP** : Je signalerais simplement que chaque fois que nous avons eu besoin de l'UPRA Abondance pour quelque motif que ce soit, nous avons toujours eu une réponse favorable. Nous nous sentons vraiment adhérents à l'UPRA Abondance et aujourd'hui, je pense que nous avons les mêmes services que tout autre adhérent savoyard ou haut-savoyard, si ce n'est pas plus (y compris les week-ends, et je dirais même, surtout les week-ends !).

**UA** : Comment le Cantal perçoit-il le retour aux anciens taureaux ?

► **MP** : Ce n'est pas mal perçu du tout, car nous avons eu les explications attendues qui nous ont convaincu de l'intérêt de retourner chercher ces souches là.

**UA** : Le meilleur moment de 2006 :

► **MP** : Au niveau concours, je ne sais pas ce qu'on peut espérer de mieux. Que ce soit Paris ou Cournon, c'est à nous de chercher ce qu'on pourrait avoir de mieux.

**UA** : D'après vous, une fédération du Massif Central est-ce une bonne idée ?

► **MP** : Il y a le problème de l'éloignement géographique. La fédération se fait aujourd'hui par téléphone et par ailleurs on risque de connaître des changements de présidents dans certains départements, alors il faudra en rediscuter...

# La vie Génétique

## Statistiques Contrôle Laitier 2005 : L'Abondance avance...

La découverte des statistiques publiées par France Contrôle Laitier pour l'année 2005 ainsi que les bilans génétiques édités par l'Institut de l'Élevage et l'INRA nous laissent une saveur de satisfaction quant au travail réalisé, et un goût d'optimisme pour le proche avenir.

### 1- Statistiques France Contrôle Laitier 2005.

Les 20 659 vaches Abondance contrôlées (+763) le sont dans 1 252 exploitations (+21). 462 troupeaux sont purs (36.9%) et comptent 12 075 femelles (58.4%). Mais voyons dans le détail tous ces résultats encourageants.

#### Les principales races laitières

	Effectif 2005	Effectif 2004	Effectif 2003	2005/2004	Lait	TB	TP	TB/TP	Cell	% 5&+
Prin Holstein	1 887 167	1 898 150	1 946 011	-0.6	8 401	40.0	31.9	1.25	38.7	11.0
Montbéliard e	387 912	381 440	389 403	+1.69	6 403	39.1	32.8	1.19	55.6	20.4
Normande	270 954	276 457	283 177	-1.99	5 854	42.9	34.5	1.24	43.7	11.5
Méris	42 078	40 660	39 536	+3.48	6 310	40.5	32.5	1.26		
<b>Abondance</b>	<b>20 659</b>	<b>19 896</b>	<b>19 847</b>	<b>+3.83</b>	<b>5 144</b>	<b>37.0</b>	<b>33.1</b>	<b>1.12</b>	<b>67.5</b>	<b>24.1</b>
	<b>18 330</b>	<b>17 737</b>	<b>17 594</b>	<b>+3.34</b>	<b>6 067</b>	<b>37.1</b>	<b>33.2</b>	<b>1.12</b>		
Bretonne	16 835	16 441	15 936	+2.36	6 714	41.7	33.9	1.23	42.2	18.0
Saintmental	14 026	13 767	13 861	+1.88	5 610	40.1	33.4	1.20	66.7	18.3
Pie Rouge des P	10 075	10 110	10 311	-0.34	6 950	42.4	32.7	1.30	50.0	15.5
Tarentaise	7 744	7 727	7 757	+0.2	4 035	35.8	32.1	1.12	43.0	24.0
Total	2 664 648	2 716 839	2 657 450	-0.3	7 737	40.2	32.3	1.24	41.8	12.7

France Contrôle Laitier 2005

Malgré une diminution sensible des effectifs nationaux contrôlés (-0.3%), l'Abondance fait bien mieux que de se maintenir puisque sa progression est la plus forte (+3.83%) des principales races laitières.

La légère amélioration de la moyenne laitière (+156 kg) s'accompagne d'un maintien des taux (TB =, TP +0.1) et surtout d'un rapport TB/TP idéal pour la fabrication fromagère, ceci n'entamant pas sa longévité (24,4 % de 5ème lactation et plus). Sur ces deux derniers points, l'Abondance est en tête des races françaises, privilège qu'elle partage avec sa cousine montagnarde des Savoies.

Enfin, la qualité cellulaire de son lait survole les débats puisque 67.5% des contrôles laitiers en Abondance font partie de la classe des meilleurs résultats, soit 25.7% de plus que la moyenne nationale !

Preuve s'il en est du dynamisme de l'Abondance, le nombre de jeunes vaches contrôlées a fait un bon en avant, +7.6%. Ceci ne s'est pas accompagné d'une dégradation des performances, à contrario, le lait a légèrement augmenté tout comme les taux.

### Les 1eres lactations (en brut)

	Effectifs	Evol / année-1	Age au vêlage	Jours	Lait	TB	TP
<b>2005</b>	5 545	+7.56	36	290	4 582	37.4	33.5
<b>2004</b>	5 155	+0.8	36	291	4 517	37.2	33.4
<b>2003</b>	5 114	+3.83	36	291	4 469	37.5	33.2
<b>2002</b>	4 925	-0.6	36	293	4 443	37.8	33.2
<b>2001</b>	4 959	+1.66	36	290	4 436	37.9	33.2
<b>2000</b>	4 878	+2.1	36	290	4 403	37.8	33.0
<b>1999</b>	4 663		36	288	4 401	38.0	33.1

### Évolution des effectifs contrôlés entre 2003 et 2005

Département	2005	2004	2003	Évolution 2005/2004	Évolution 2004/2003
04-05	1 013	1 035	1 058	-2.1	-2.2%
07-26	1 176	1 073	1 170	+9.6	-8.3%
15	552	492	444	+12.2	+10.8%
38	909	915	989	-0.7	-7.5%
42-43	654	605	600	+8.1	+0.8%
48	408	369	363	+10.6	+1.7%
63	476	445	413	+7.0	+7.7%
73	5 251	5 128	4 880	+2.4	+5.1%
74	10 033	9 548	9 679	+5.1	-1.4%

Ne sont répertoriés dans ce tableau, que les départements ayant un nombre significatif de vaches contrôlées. Mais il faut signaler que l'étendue de la population est plus vaste. Il y a des troupeaux adhérents au contrôle laitier et à l'UPRA dans les Vosges, Côte d'Or, Alpes Maritimes, Dordogne, Ariège, Haute Garonne, Hautes Pyrénées.

Si l'effectif diminue dans les Alpes du Sud (-2,1%), cela est dû à un contexte laitier particulièrement difficile de ces départements. La chute en Isère est endiguée (-0,7%) et l'on arrive à une relative stabilité malgré des conditions économiques peu favorables.

L'augmentation, forte l'année dernière en Savoie, continue avec une ascension plus douce (+2,4%).

Les bonnes surprises proviennent de tous les départements du grand Massif Central où les qualités fromagères et rustiques de l'Abondance continuent à faire de nombreux émules (entre +7% et +12,2%) mais aussi de la Haute-Savoie avec un spectaculaire bond en avant : le nombre des Abondances contrôlées passe cette année, la barre des 10 000 femelles (+5,1%).

### 2- Bilans génétiques et phénotypiques

Sur cette période de 11 ans, les inséminations réalisées dans les cheptels inscrits au Contrôle Laitier ont augmenté de pratiquement 30%. La forte progression du niveau INEL n'apparaît qu'en 2000. Elle aurait pu être plus précoce de 2 ans si Fonceur avait

tenu ses promesses de sortie d'index. Cette progression des index de production est aussi le fait de l'utilisation des taureaux. Entre 1994 et 1996, les taureaux les plus employés sont bas de gamme, utilisés « pour remplir les vaches », le cumul génétique passant au second plan. Beaucoup des produits de ces accouplements bas de gamme partaient à l'engraissement. Pour preuve, il y a eu 10 743 IAP d'Artiste sur ces 3 années, aujourd'hui il reste 687 filles soit 6,4%. Dans la même période, Tintouin était utilisé 5 546 fois et aujourd'hui il existe encore 1 975 filles de ce taureau.

1997 et 1998 sont des années transitoires où les « bas de gamme » sont toujours présents, et 1999 marque le début de l'investissement complet dans la génétique. A noter également que le choix des taureaux est plus diversifié (moins de 40% d'IA en moyenne pour les 5 meilleurs taureaux).

Au niveau des taux, si les années 90 ont un bilan TB positif, ceci vient du fait de l'utilisation massive de taureaux très améliorateurs, tels que Artiste, Basile,

Faucon, Atila ou encore Festin. Depuis les fils de Rêveur, mais aussi les descendants de Babilie (Gardon et Gracieux) et Elia (Jiscar, Lenine et Macumba) ont fait passer cette valeur dans le négatif. Le taux protéique est quant à lui en constante progression.

Au niveau morphologique, si l'après Fonceur (2000) laisse des vaches plus légères, en revanche depuis l'arrivée de Faucon (1997), mamelles et vitesse de traite se sont considérablement améliorées, sans pour autant dégrader les aplombs ni l'aptitude bouchère.

Voici donc le portrait robot de la vache Abondance qui fleurira nos campagnes : d'origine Ingénieur ou Rêveur, elle sera plutôt typée, d'un profil laitier, possédera un rapport TB/TP de 1,12, solide en pattes avec une musculature élancée et dotée d'une bonne mamelle et d'excellents trayons.

Comme on peut le constater à travers ces tableaux édités par l'INRA et l'Institut de l'élevage, l'investissement génétique massif en race Abondance a commencé en 2000.

### 3- Perspectives et avenir

Année	INEL	TP	TB	LAIT
2002	-2	0,0	0,2	-58
2003	-2	0,0	0,1	-44
2004	-1	0,0	0,1	-32
2005	0	0,0	0,0	0
2006	1	0,0	-0,1	35
2007	2	0,0	-0,2	66
2008	5	0,1	-0,3	114
2009	7	0,1	-0,2	156

Prévision d'évolution du niveau Génétique des troupeaux en écart à 2005

Si la progression du potentiel génétique peut paraître un peu linéaire, il est nécessaire d'y intégrer la notion de variabilité génétique. En effet, comme nous avons pu le constater depuis quelques années, l'influence de la souche « Ingénieur », surtout, et maintenant du rameau Rêveur, va grandissante et l'utilisation de mâles issus de souches, certes dotées d'un potentiel génétique moindre, mais d'un bagage atavique original sera indispensable pour préserver la variabilité génétique et la progression future.

Il y a quelques années, Colbert était le premier taureau largement détériorateur en TB. Depuis, il y a eu Goliath puis Gracieux, Gardon, Guignol et Itop. Ce qui explique cette légère déprise en TB, chose que nous aurons à cœur de redresser par l'intermédiaire du choix des pères et mères à taureaux.

Un accroissement du cheptel, des performances, des qualités morphologiques de la race Abondance, un schéma de sélection augmentant le potentiel laitier tout en respectant les qualités séculaires et préservant la variabilité des animaux de notre race, nous laissent à penser que grand est l'avenir de la race Abondance.

Année	IAP	INEL	TP	TB	Lait	MO	CO	AP	MA	VT	AB
1994	14524	2	0	0.7	29	100	102	98.3	98.9	98.3	97.3
1995	14695	1	0	0.4	30	98.9	101	97.6	98.4	97.9	98.9
1996	15174	2	0	0.5	29	99.3	100	95.8	101	98.5	98
1997	14619	3	0	0.8	46	101	99.6	95	105	99.5	98.4
1998	15853	2	0	0.4	26	102	102	95.3	101	101	99
1999	16193	0	-0.2	0	32	104	105	96.3	102	103	98.7
2000	17207	5	-0.2	-0.3	170	104	104	95.3	103	104	98
2001	17340	9	-0.1	-0.2	273	103	103	96.1	104	105	99.3
2002	17778	11	0.1	0	255	101	99.9	98.1	103	104	99.5
2003	18150	14	0.3	-0.1	280	99.4	97.4	97.2	103	103	98.1
2004	18755	17	0.4	0	327	103	97.9	101	106	102	98.7

Année	1er Taureau	2 <sup>ème</sup> Taureau	3 <sup>ème</sup> Taureau	4 <sup>ème</sup> Taureau	5 <sup>ème</sup> Taureau	% IA par 5 1 <sup>er</sup> T
1994	Artiste 4567	Basile 2953	Albatros 2914	Tintouin 2874	Alcazar 2625	50%
1995	Artiste 4070	Basile 3515	Alcazar 2762	Tintouin 2672	Albatros 2502	49%
1996	Dada 3891	Basile 3348	Alcazar 2971	Atila 2562	Artiste 2106	46%
1997	Festin 3857	Faucon 3022	Dada 2704	Basile 2267	Alcazar 2198	46%
1998	Fonceur 4141	Festin 3134	Flocon 2594	Gapian 2249	Alcazar 2131	44%
1999	Fonceur 4546	Grisbi3315	Gracieux 2791	Alcazar 2547	Grisou 2447	49%
2000	Grisbi 2826	Harpon 2666	Gracieux 2479	Grisou 2468	Gardon 2401	40%
2001	Itop 3474	Impair 2134	Guignol 2075	Indou 2044	Jiscar 2035	37%
2002	Lion 3380	Itop 2693	Jellicoc 2033	Guignol 1716	Gardon 1666	36%
2003	Lion 4046	Lempereur 3746	Lamborgini 2249	Jellicoc 1777	Lascar 1733	43%
2004	Lempereur 2643	Lion 2537	Lamborgini 2382	Malabar 2025	Jellicoc 1906	38%

## Meilleures carrières 2006

N°	Propriétaire	Commune	Nom	Père	Lait total	TB	TP	Lait/j
1	SCEA Les Clarines	74 VINZIER	<b>INDIENNE</b>	NAUTILUS	<b>90118</b>	29,6	32,8	23,8
2	GAEC Le Pré du Battoir	74 SILLINGY	<b>GOLDEN</b>	UTRIPLE	<b>87217</b>	36,0	31,6	20,1
3	GIGUET Roland	73 HERY SUR UGINE	<b>HIRONDELLE</b>	FAUCON	<b>85147</b>	33,6	30,6	21,2
4	GAEC Prés Jourdan	74 ST LAURENT EN FAUCIGNY	<b>GILLI</b>		<b>83172</b>	32,0	30,5	19,7
5	CHEVROT Christian	74 BONNEVILLE	<b>FAUVETTE</b>	BASILE	<b>79504</b>	42,7	36,2	16,3
6	GAEC Ferme des Echelles	38 CROLLES	<b>IMAGE</b>	ALCAZAR	<b>77963</b>	39,1	33,9	21,8
7	GAEC Les Portes du Soleil	74 ABONDANCE	<b>GRENOBLE</b>	TINTOUIN	<b>77785</b>	30,7	30,4	18,7
8	GAEC Les Chenevys	74 PRESILLY	<b>HIRONDELLE</b>	NAUTILUS	<b>77673</b>	39,8	34,4	19,7
9	GAEC Les Chenevys	74 PRESILLY	<b>IDOLE</b>	ATILA	<b>77551</b>	36,6	32,9	20,0
10	GAEC Bellachat	74 LA CLUSAZ	<b>GENTIANE</b>	ROCHOIS	<b>76590</b>	34,3	31,7	18,9
11	GAEC Le Berceau Savoyard	74 LA ROCHE SUR FORON	<b>JAMAIQUE</b>	ATILA	<b>76139</b>	41,3	34,4	25,1
12	GAEC Ferme des Echelles	38 CROLLES	<b>HOULETTE</b>	UTRIPLE	<b>75532</b>	35,1	31,6	20,4
13	GAEC La Cour	74 CRUSEILLES	<b>HAVANE</b>	UTRIPLE	<b>74709</b>	39,1	35,2	18,1
14	GAEC Le Mont Chauffé	74 ABONDANCE	<b>HABILE</b>	TINTOUIN	<b>73790</b>	36,6	33,6	19,1
15	DUTRUEL Denis	74 FETERNES	<b>INOUIE</b>	UTRIPLE	<b>73157</b>	34,7	32,8	18,6
16	GAEC Col des Annes	74 LE GRAND BORNAND	<b>GROSEILLE</b>	TINTOUIN	<b>73151</b>	42,0	33,5	18,0
17	GAEC Les Savoies	74 LE GRAND BORNAND	<b>IVOIRE</b>	TINTOUIN	<b>72738</b>	40,4	31,9	21,4
18	GAEC Fontaine Noire	74 THONES	<b>IDYLLE</b>	TINTOUIN	<b>72499</b>	33,0	31,7	19,1
19	GAEC Les Chenevys	74 PRESILLY	<b>HARMONIE</b>	UTRIPLE	<b>72027</b>	42,9	34,2	18,6
20	GERMAIN Claude	73 CESSENS	<b>IRLANDE</b>	UTRIPLE	<b>71526</b>	36,7	33,6	19,3
21	PELLEGRIN Dominique	05 BENEVENT ET CHARBILLAC	<b>GRANDE</b>	DALLAS	<b>71459</b>	39,0	33,4	17,8
22	GAEC Le Chatel	38 PREBOIS	<b>INDOCHINE</b>	UTRIPLE	<b>71375</b>	39,0	33,3	21,4
23	DEMOLIS Pierre Olivier	74 EVIRES	<b>GERIENNE</b>	UKREN	<b>71325</b>	31,7	31,4	18,2
24	Lycée Professionnel Agricole	74 CONTAMINE SUR ARVE	<b>GITANE</b>	UKREN	<b>70902</b>	37,1	32,8	16,3
25	GAEC Le Mont Chauffé	74 ABONDANCE	<b>HEUREUSE</b>	TINTOUIN	<b>70832</b>	37,7	31,5	19,6
26	GAEC Au Fil de l'Eeau	74 THORENS GLIERES	<b>IMPERIALE</b>	FLOCON	<b>70780</b>	36,4	31,8	20,3
27	AYMONIER Charles	73 LE CHATELARD	<b>HARDIE</b>	NAUTILUS	<b>70743</b>	34,2	30,9	17,4
28	GAEC Des Falaises	38 CHORANCHES	<b>GERTRUDE</b>	UTRIPLE	<b>70694</b>	43,6	31,7	17,7
29	SCEA Les Clarines	74 VINZIER	<b>ILLINOISE</b>	TINTOUIN	<b>69457</b>	34,9	33,0	21,9
30	GAEC La Ferme de Pavy	74 CHOISY	<b>JAVA</b>	BASILE	<b>69449</b>	39,9	36,2	22,4
31	GAEC Belles des Champs	74 COMBLOUX	<b>HERMES</b>		<b>69447</b>	35,9	31,2	17,9
32	GAEC Les Bûches	74 MARCELLAZ EN FAUCIGNY	<b>JUDITH</b>	TINTOUIN	<b>69338</b>	44,3	36,8	21,5
33	BOCHET Yvette	73 BEAUFORT SUR DORON	<b>FAUVETTE</b>	UDA	<b>69309</b>	36,6	30,7	15,4
34	SCEA Le Mont Fleuri	74 LE GRAND BORNAND	<b>FARANDOLE</b>		<b>69301</b>	36,7	31,8	15,7
35	GAEC Le Chevreuil	74 LARRINGES	<b>GIRL</b>	UTRIPLE	<b>69294</b>	39,1	33,0	17,2
36	GAEC Méribel	74 SALLANCHES - ST ROCH	<b>IBERIE</b>	TINTOUIN	<b>69271</b>	38,9	31,4	18,0
37	MENNESSON François	15 ANGLARDS DE SALERS	<b>HYSOPE</b>	UTRIPLE	<b>69135</b>	37,0	32,8	16,7
38	GAEC Les Chenevys	74 PRESILLY	<b>HECUME</b>	NAUTILUS	<b>68869</b>	38,4	33,6	18,9
39	GAEC L'Aulps de Montmin	74 THONES	<b>HISTOIRE</b>		<b>68435</b>	42,9	34,8	16,0
40	GAEC Les Chenevys	74 PRESILLY	<b>ISBA</b>	ELUX	<b>68332</b>	34,9	28,6	18,9
41	GAEC Méribel	74 SALLANCHES	<b>LORRAINE</b>	HONORIN	<b>68276</b>	31,2	28,2	25,3
42	GAEC Des Neiges	73 JARSY	<b>HOLLANDE</b>	ELO	<b>68212</b>	37,9	32,6	18,4
43	MICHOUD Bruno	74 VINZIER	<b>IDOLE</b>		<b>68046</b>	31,9	32,5	18,9
44	GAEC Coteau du Giffre	74 SAMOENS	<b>GINETTE</b>	UTRIPLE	<b>67916</b>	37,4	35,8	15,9
45	GAEC Le Fresnay	74 SALLANCHES	<b>GIROLLE</b>	UFAURE	<b>67859</b>	38,6	32,7	15,8
46	GAEC Du Coriaz	74 MANIGOD	<b>JONQUILLE</b>	FLOCON	<b>67835</b>	36,8	33,4	19,7
47	GAEC Les Sapins	74 ABONDANCE	<b>GLYCINE</b>	REVEUR	<b>67773</b>	35,0	32,4	16,4
48	GAEC Des Fougères	73 LA BAUCHE	<b>HERMES</b>	EXPO	<b>67422</b>	36,3	33,7	18,3
49	GAEC La Gaieté	74 VOVRAY EN BORNES	<b>GENOISE</b>	REVEUR	<b>67258</b>	37,3	34,2	16,1

N°	Propriétaire	Commune	Nom	Père	Lait total	TB	TP	Lait/j
50	COCHET David	73 LE CHATELARD	ISERE	ALCAZAR	66909	36,3	35,5	19,2
51	EARL Du Vivier	73 GERBAIX	JOHANNA	TINTOUIN	66527	35,9	30,8	21,3
52	GAEC Cottin Duparc	73 MOTZ	HULA	UKREN	66516	38,1	33,3	17,2
53	GAEC La Gran Pia	74 LE GRAND BORNAND	HAITIENNE		66489	34,8	31,0	17,3
54	GAEC Ferme de la Grangette	38 LA CHAPELLE DU BARD	HAZALEE		66434	35,4	31,3	16,2
55	GAEC Les Chenevys	74 PRESILLY	HABLETTE	TINTOUIN	66338	37,4	32,5	17,5
56	Lycée Professionnel Agricole	74 CONTAMINE SUR ARVE	HARPE	TURLUT	66322	41,7	35,4	16,4
57	GAEC Les Languières	74 LE GRAND BORNAND	CHATAIGNE		66276	36,6	33,2	17,3
58	GAEC l' Ecureuil	74 CHEVENOZ	HAVANE	FELIN	65818	38,7	32,0	16,8
59	GAEC Vers Pétaard	74 ANDILLY	JACOTTE072	UKREN	65732	39,4	32,1	18,5
60	MICHALET Patrice	42 NOIRETABLE	IDOLE	UKREN	65394	42,2	34,2	18,2
61	SCEA Le champey	74 ENTREMONT	ISIDORE	TINTOUIN	64747	32,7	31,1	19,0
62	GAEC Le Mont Chauffé	74 ABONDANCE	JALOUSIE	BALADIN	64584	37,2	33,8	20,3
63	GAEC Coteau du Giffre	74 SAMOENS	HILDA	NAUTILUS	64463	37,8	33,4	15,9
64	CAGNON Roger	73 CESSENS	GIROUETTE	UFAURE	64274	41,0	32,9	14,5
65	SCEA Le Mont Fleuri	74 LE GRAND BORNAND	HULOTTE		64158	37,5	32,8	15,3
66	DUCREY Pascal	74 COMBLOUX	IDYLLE	UTRIPLE	63596	36,8	32,2	16,6
67	GAEC La Tête de l'Aulp	74 MANIGOD	INDIENNE	GLORIEUX	63369	40,6	32,5	19,4
68	DURAND Ginette	73 ST JEAN DE BELLEVILLE	GENTIANE		63034	33,8	33,3	14,9
69	SAVY Jean-Louis	48 LE MALZIEU VILLE	FRAMBOISE	TURLUT	63023	35,6	30,9	14,3
70	GAEC Bellachat	74 LA CLUSAZ	GUIRLANDE	TINTOUIN	63002	33,5	32,9	14,8
71	GAEC La roche Parnale	74 LA ROCHE SUR FORON	JONGLEUSE	ALCAZAR	62979	35,9	35,9	20,6
72	DETRAZ Denis	74 ORCIER	FACILE		62958	35,7	32,8	13,3
73	EARL Du Vivier	73 GERBAIX	INES	UTRIPLE	62759	42,6	33,8	19,6
74	GAEC La Ferme de Pavy	74 CHOISY	JOLIE	BASILE	62612	39,8	36,4	23,6
75	GAEC Les Sapins	74 ABONDANCE	IVRESSE	ALCAZAR	62556	38,6	32,9	17,6
76	GAEC Vers Pétaard	74 ANDILLY	LUMINEUS2	REVEUR	62519	32,2	29,4	20,0
77	GAEC Ferme des Echelles	38 CROLLES	ITALIE	ATILA	62391	38,4	33,2	20,3
78	GERMAIN Claude	73 CESSENS	HIRONDELLE	TURLUT	62301	49,2	40,4	16,8
79	BERTHOUD Joseph et M	74 ABONDANCE	JOSETTE	ALCAZAR	62283	33,0	31,8	18,1
80	GAEC l' Ecureuil	74 CHEVENOZ	HOLLANDAIS	TINTOUIN	62276	34,8	33,1	20,0
81	PELLEGRIN Dominique	05 BENEVENT ET CHARBILLAC	HISTOIRE	UTRIPLE	62145	37,3	32,2	15,8
82	GAEC Pic de la Corne	74 ABONDANCE	LILETTE		61990	34,7	33,5	21,0
83	GAEC Pointe Percée	74 LE GRAND BORNAND	VENISIEUSE		61868	38,7	33,3	13,0
84	MICHALET Patrice	42 NOIRETABLE	JULIETTE	UTRIPLE	61589	40,0	32,8	19,1
85	SOCQUET JUGLARD F	73 CREST VOLLAND	JOUEUSE	VALSEUR	61542	35,8	32,1	19,5
86	EARL Le Nant Bruyant	74 MANIGOD	JONQUILLE	FLOCON	61351	40,8	30,8	19,0
87	GAEC Du Trelod	74 CHEVALINE	HIRONDELLE	UFAURE	61248	38,1	33,1	16,1
88	PORRET François	74 THONES	CARILLON		61137	41,1	34,9	17,4
89	EARL Ntre Dame des Neiges	74 LA BALME DE THUY	ILIANE	FARWEST	60890	36,0	32,7	18,4
90	GAEC des 4 vents	74 CLARAFOND	JOLIE		60875	29,6	30,4	18,3
91	BLANC-GARIN Jean-Luc	73 VERTHEMEX	JARETELLE		60655	30,7	29,4	18,1
92	PERNET COUDRIER Pierre	74 LE GRAND BORNAND	IMPERATRICE	TINTOUIN	60575	42,9	34,3	17,2
93	GAEC Fontaine Noire	74 THONES	IRIS 1	ROCHOIS	60377	36,3	31,5	17,9
94	GAEC Des Falaises	38 CHORANCHE	IRMA	ATILA	60311	38,1	32,1	18,1
95	GAEC Le Rosay	74 THYEZ	8943		60160	37,0	32,9	18,6
96	SCEA Les Clarines	74 VINZIER	LAVANDE	TINTOUIN	60088	31,5	33,1	22,7
97	GRAS Pascal	05 LES COSTES	JUJUBE	AVORIAZ	60081	38,4	33,9	18,9
98	GAEC Le Paquis	74 LE GRAND BORNAND	IMPERIALE	TINTOUIN	59944	38,2	32,7	17,3

## Paris 2006...

### Moins de visiteurs mais plus d'éleveurs

Rendez-vous des filières agricoles, le Salon International de l'Agriculture 2006 a accueilli 501 225 visiteurs qui ont pu rencontrer 114 exposants venus de 35 pays et admirer plus de 3 000 animaux.

L'actualité autour de la grippe aviaire et l'inquiétude qui en résulte expliquent en partie la baisse du visitorat constatée en 2006 : -20,24% de visiteurs par rapport à 2005.

Du côté de la participation des éleveurs Abondance sur place pour défendre les couleurs de notre race et assurer les soins aux animaux, notre UPRA affiche, sans doute, l'un des meilleurs taux de représentation du Salon : 18 vaches, 18 éleveurs pour l'aller et 18 éleveurs pour le retour (sans compter les renforts arrivés en milieu de semaine).

Là-haut, l'ambiance est au rendez-vous et dès qu'une vache doit être détachée pour accueillir une délégation politique, étrangère ou des journalistes, les éleveurs Abondance sont toujours prêts.

Seul regret cette année, le nombre limité de présentations sur les rings, présentations qui constituent toujours des moments importants pour l'entraînement de nos vaches et de nos éleveurs, ainsi que pour le dynamisme de notre stand (tous nos partenaires sont associés à ces présentations).

En 2007, les organisateurs du Salon de l'Agriculture prévoient de repenser totalement les plans du Hall 1, en raison de la diminution du nombre de visiteurs, en 2006. Notre emplacement habituel depuis maintenant plusieurs années, à côté de la salle de traite, va l'année prochaine être occupé par le grand ring.

A ce jour, nous n'avons aucune information sur l'endroit vers lequel nous risquons de déménager. Seule certitude, les dates avec un report d'une semaine sur mars pour « coller au SIMA » : le SIA 2007 se tiendra, Porte de Versailles, du 3 au 11 mars 2007, et le Concours Général Agricole de la race Abondance aura lieu le mercredi 7 mars 2007, de 10h00 à 12h00.

Enfin, n'oubliez pas d'inscrire vos meilleurs animaux avant l'Assemblée Générale de l'UPRA Abondance, il en va de la notoriété de nos rouges à lunettes et de leur avenir dans le paysage français.



Le village savoyard à Paris et Tempête à Pernet Pierre  
Le Grand-Bornand (74)

### Retour sur les grands moments du SIA 2006 :

#### A l'inscription, la motivation est toujours présente

Le tri n'est pas une mince affaire. Cette année aussi, le nombre d'inscription était élevé, ce qui n'est pas pour nous déplaire, car nos options pour déterminer le lot parisien sont multipliées, mais la compétition pour y accéder est plus dure. Ainsi, 37 élevages avaient inscrit 124 femelles. Deux tournées de deux jours chacune, avec 3 300 km, 6 départements et un « instinct du radar » ont été nécessaires pour déterminer nos 18 titulaires et 5 suppléantes dans les délais

impartis. Gérard Humbert pour la première tournée puis Christophe Conseil pour la seconde se sont appliqués à réaliser du mieux possible cette tâche difficile.

Nous avons cette année, un lot à profil laitier, bien dans le type, avec toujours une bonne qualité de mamelle. Certaines sections rassemblaient des animaux proches les uns des autres, ce qui a donné beaucoup de fil à retordre à notre jury, Gérard Ducrey, pour les classer.

La moyenne laitière corrigée du lot présenté est de 8 194 kg de lait à 36,2 TA & 35,6 TB.

## Concours

### Section 1 : Jeunes vaches concourant avec la lactation de la mère.

#### 1ère de section :

### TANTINETTE

(Indou/Nautilus/Ingénieur/Enjoleur)

GAEC Les Chalets d'Oche, Saint PAUL en CHABLAIS



Pointée 8 en corps, 8 en bassin, 6 en aplombs, 8 en mamelle, 7 en trayons et avec une note globale de 84, elle ressort dans les 40 femelles les mieux notées de la race. Il est vrai que TantINETTE inspire la puissance tout en ayant beaucoup de cachet. Elle est issue d'un embryon d'Elia, donc le potentiel génétique, le TP (primordial pour un élevage qui fabrique) sont aussi présents sur cet animal complet.

*Lait mère 3ème lactation : 9791 kg à 40,1 TA & 33,4 TB*

#### 2ème de section :

### TINA

(Festin/Goliath/Gardon/Tintouin/Ignace/Espion/Favori)

Challamel Bernard, DOMANCY (74)



Issue d'une grande lignée laitière de ce troupeau, Tina bénéficie d'un potentiel laitier exceptionnel. Sa mère Odette frôle régulièrement les 10 000 kg de lait par lactation, elle possède un index lait à +1 343, le quatrième de la race. Ajoutez à cela Gitane, l'arrière-grand-mère, mère à taureaux et vous comprendrez pourquoi Tina a débuté sa première lactation à plus de 32 kg par jour !

*Lait mère 2ème lactation : 9688 kg à 35,9 TA & 33,1 TB*

#### 3ème de section :

### TANIA

(Persan/Basile/Tintouin)

GAEC Les Abondances, CRUSEILLES (74)



De gabarit moyen, cette génisse de testage est d'un type parfait. La finesse de ses membres et la bonne soudure de son corps feront que Tania aura certainement une longue carrière. Elle est la petite-fille de Jaffa, petite vache avec une excellente mamelle qui, à son époque avait marqué le troupeau. Notez également que cet élevage participe en plein au schéma Abondance en pratiquant le transfert et que 36% des animaux au fichier ont au moins une génération de testage !

*Lait mère 3ème lactation : 8361 kg à 34,0 TA et 34,0 TB*



Remise du prix Trèfle Blanc 2005 au Gaec Les Abondances, famille Décarroux à Cruseilles (74) : félicitations au Gaec ainsi qu'à Mademoiselle Céline Reynal, technicienne du Contrôle Laitier.

## Section 2 : Jeunes vaches concourant avec leur 100 premiers jours de lactation.

### 1ère de section :

#### TESSY

(Lion/Halifax//Joli-Coeur/Coucou)

GAEC Le Berceau Savoyard, LA ROCHE SUR FORON (74)



Nul doute que TESSY est promise à une grande carrière. Avec 2 606 kg en 100 jours, c'est une laitière précoce. Elle risque bien d'aligner de nombreuses lactations quand on sait que son arrière-grand-mère, Tulipe (Joli-Coeur) en a fait 12 et a approché la barre des 100 000 kg (98 224 kg à 36,6 TA) et que, à la génération précédente, Gracieuse faisait également 12 lactations. Preuve s'il en est de la longévité de la race.

*Lait sujet 100 premiers jours de lactation : 2606 kg*

### 2ème de section :

#### TOLERANCE

(Robuste/Colbert/Utriple)

GAEC Les Grénisses, LA TOUR (74)



Après avoir été notre jury il y a deux ans, ce jeune éleveur se présente pour la première fois à Paris avec une vache issue de son élevage. Bien que son exploitation ait une histoire récente, la qualité de son travail génétique lui permet de présenter un animal à la mamelle parfaite, fille d'un taureau de testage qui plus est. C'est vous dire la passion de cet éleveur pour la race Abondance.

*Lait sujet 100 premiers jours de lactation : 2070 kg*

### 3ème de section :

#### TEQUILA

(Rêveur/Atila/Manus/Espion)

GAEC La Gaieté, VOVRAY en BORNES (74)



Une fille de Rêveur en 1ère lactation ! Etonnant ? Non. Téquila est née de transfert embryonnaire, accouplement raisonné qui a pour but de réintroduire de la variabilité génétique dans la race par l'intermédiaire d' « anciens » taureaux. Si cela en aurait effrayé certains il y a quelques années, ce n'est plus le cas et des éleveurs comme le GAEC La Gaieté participent activement à cette nouvelle orientation de la commission génétique de la race. Quant aux résultats, je vous laisse juge.

*Lait sujet 100 premiers jours de lactation : 2316 kg*

### 4ème de section :

#### TEMPETE

(Picotin/Albatros/Rochois/Taratata)

PERNET COUDRIER Pierre, LE GRAND BORNAND (74)



C'est la première participation au salon pour cet élevage Bornandin. C'est Fernand, le père de Pierre, qui malgré ses nombreux printemps a tenu à montrer au nombreux public le fruit de sa sélection. En effet cette exploitation a toujours participé activement à la sélection si l'on en juge les nombreuses filles de testage dans l'étable, comme Tempête, vache typée, légère, aux pattes allantes, à la mamelle haute, idéale pour pâturer dans les fortes pentes des montagnes qu'elle fréquente.

*Lait sujet 100 premiers jours de lactation : 2350 kg*

## Section 3 : Vaches ayant leur 1ère lactation terminée.

### 1ère de section :

#### SIRENE

(Itop/Ukren/Fripon/Ukren//Nestor)  
GAEC Le Fresnay, SALLANCHES (74)

**CHAMPIONNE  
JEUNE**



Meilleure mamelle jeune l'an passé, Sirène revenait avec un peu plus de maturité et un stade physiologique idéal. Standard parfait, type montagnard, corps optimal, mamelle qui vieillit bien, du lait et du taux dans des conditions difficiles, elle avait tout pour faire chavirer notre jury, Gérard Ducrey, qui lui accordait ce prix de championnat à la grande joie de ses propriétaires férus d'Abondance depuis toujours.

*Lait sujet 1ère lactation : 6368 kg à 34,1 TA & 30,6 TB*

### 3ème de section :

#### SISSIE

(Guignol/Tintouin/Turlut/Espion)  
PITOT Michel, RUYNES en MARGERIDE (15)



La puissance faite vache ! Championne l'année dernière, elle concourait cette année également dans une section très relevée où le goût personnel du jury fait la différence... et c'est tout à fait normal. En tout cas Sissie nous revenait cette année encore plus imposante et avec une performance laitière de premier ordre après avoir subi des périodes de canicules successives. Ceci est dû aux qualités de rusticité de notre race et à l'opiniâtreté et l'abnégation de cet éleveur pour l'Abondance.

*Lait sujet 1ère lactation : 6491 kg à 37,0 TA & 34,7 TB*

### 2ème de section :

#### SUISSE

(Itop/Atila/Junior)  
GAEC La Ferme des Echelles, CROLLES (38)

**MEILLEURE  
MAMELLE  
JEUNE**



Deux Itop, deux vaches différentes. Le seul point commun : la mamelle. Ce taureau a du potentiel. La famille Drevet venait à Paris pour la première fois. Cette vache a captivé notre jury par les qualités d'attaches de sa mamelle, surtout en hauteur et largeur d'attache arrière... à couper le souffle ! Cette animal de caractère a de qui tenir. Sa grand-mère, Ukraine (Junior) a fait 14 lactations (93 934 kg), et je l'ai vu lors de la dernière d'entre elle défendre avec succès sa place au râtelier devant des bien plus jeunes qu'elle. Belle avenir pour Suisse !

*Lait sujet 1ère lactation : 6514 kg à 36,1 TA & 36,9 TB*

### 4ème de section :

#### SEQUELLE

(Jiscar/Atila/Valseur/Rêveur/Ubaye/Quimper)  
GAEC Le Pré du Battoir, SILLINGY (74)



Pur produit de cet élevage, puisque son père et sa mère en sont issus, Tabatière présente de grandes qualités de mamelle surtout en attache avant. Mais le bel avantage de cette vache et de toute sa souche est le fort potentiel en TA : 36,7 en moyenne sur 6 générations, ceci ne se faisant pas au détriment des quantités si l'on regarde la première lactation confortable de Séquelle.

*Lait sujet 1ère lactation : 6253 kg à 37,5 TA & 33,2 TB*

## Section 4 : Vaches ayant 2 ou 3 lactations terminées.

### 1ère de section :

#### ROSALIE

(Gardon/Alcazar/Atila/Nautilus/Amiens)  
MOUNIER Nicolas, Saint SYLVESTRE (07)

MEILLEURE  
MAMELLE ADULTE



Pour la deuxième année consécutive ce jeune Ardéchois fait le voyage à Paris pour nous faire apprécier SA Rosalie. Et cette fois il est comblé : elle est mère à taureaux (Index :+20 INEL -0,1 TP -1,7 TB +637 Lait), quelques kilo en plus et une mamelle qui tient la distance, lui permettent d'être première de section et meilleure mamelle. Quant aux performances, malgré des étés au dessus de Moutiers, elles sont au rendez-vous. Quand je lui ai demandé s'il était content « A s'en faire péter les arcades » m'a t'il répondu !

*Lait sujet 2ème lactation : 7217 kg à 34,8 TA & 35,0 TB*

### 3ème de section :

#### REGION

(Fonceur/Utriple/Joli-Coeur/Zigoto/Bizare/Quinquet)  
GAEC Les Chênevifs, Saint LAURENT en FAUCIGNY (74)



Après une année d'absence, Région revient à la capitale ! Elle est tout en puissance, comme le sont d'ordinaire les filles de Fonceur. C'est une vache intéressante par son montage génétique mâle qui cumule le lait (Utriple, Joli-Coeur, Bizare, Quinquet), et par sa souche femelle où le TA est un leitmotiv, puisque sur 6 générations le TA moyen culmine à 37,2, important lorsqu'on est dans un troupeau fabriquant du Fromage Abondance.

*Lait sujet 2ème lactation : 6115 kg à 37,7 TA & 43,0 TB*

### 2ème de section :

#### PRUNELLE

(Grisou/Rêveur/Ukren/Travesti//Amiens/Roméo)  
GAEC L'Aulp de Montmin, THONES (74)



Grande et puissante, cette fille de Grisou n'en possède pas moins les qualités de montagnarde de la race Abondance, grande capacité d'ingestion et respiratoire, membres secs, mamelle restée haute. Le petit plus est l'expressivité de sa tête dotée d'un mufler large et d'une cornée parfaite. Ce GAEC, souvent présent à Paris, y vient avec des animaux fréquemment différents, ce qui laisse augurer d'un vaste vivier génétique.

*Lait sujet 2ème lactation : 7278 kg à 36,6 TA & 30,4 TB*



Merci au Crédit agricole des Savoie pour son soutien très actif à la race Abondance : ici Patrick Gallet et Michel Chevallay en présence de Daniel Besson remettent le prix Crédit Agricole des Savoie à André Garret pour tous ses efforts de promotion de la race Abondance.

## Section 5 : Vaches ayant 4 lactations terminées ou plus.

### 1ère de section :

#### OCEANIE

(Tintouin/Rêveur/Manus/Apollon)  
SCEA Les Clarines VINZIER (74)

CHAMPIONNAT  
ADULTE



Tintouin fait de la résistance. Depuis des années, et même si elles sont moins nombreuses, ses filles monopolisent les podiums, et les fils de Tintouin prennent la relève. Regardez cette année avec les filles d'Itop. Quant à Océanie, elle fait partie de ces vaches qui, l'âge avançant, se bonifient. Deuxième de section en 2003, elle revient en 2005 remportant le prix de meilleure mamelle et cette année, elle monte sur la plus haute marche du podium avec ce prix de championnat. Cette vache imposante, à la mamelle bien conservée et aux performances de haute volée reflète bien le type d'animal que recherchent les éleveurs Abondance.

*Lait sujet 4ème lactation : 8044 kg à 35,7 TA & 35,0 TB*

### 2ème de section :

#### NORDIQUE

(Faucon/Pompon/Manus)  
GAEC du Pérat, ALBOUSSIERE (07)

MEILLEURE  
LAIETIERE DE RACE



Cet élevage, fervent militant de la race Abondance en Ardèche, n'hésite pas à participer à de nombreux concours pour porter haut les couleurs de l'Abondance en dehors de son berceau. Et ce ne sont pas de vains engagements : Paris 2003, Epine meilleure laitière, 2006 Nordique relève le challenge. Cette vache puissante a été tardive dans ses productions mais cela est dû à son montage génétique. Au moment de ce salon, elle tournait à 34 kg par jour, c'est donc une grande laitière dotée de taux très intéressants.

*Lait sujet 4ème lactation : 7297 kg à 37,5 TA & 41,5 TB*

### 3ème de section :

#### NINA

(Alcazar/Rêveur/Record/Ingénieur/Eurêka/Rigolo/Quinquet)  
GAEC Du Véry, HAUTELUCE (73)



Elle était déjà venue en 2004, et pourtant, elle est toujours surprise de marcher sur du terrain plat. Pensez, que ce soit à Hauteluce ou dans son alpage des Saisies, elle n'a pas tant l'occasion d'en rencontrer. Entre 2004 et maintenant, ces deux années et 14 000 kg de lait n'ont en rien altéré ses qualités de mamelle ni détérioré sa morphologie générale. Elle prouve une fois de plus la longévité exceptionnelle de l'Abondance.

*Lait sujet 4ème lactation : 7338 kg à 34,1 TA & 35,4 TB*

### 4ème de section :

#### NIAGARA

(Basile/Rêveur/Taninges/Espion/Uruguay)  
GAEC des Fougères, LA BAUCHE (73)



Elle ne se présentait pas sous son meilleur jour, mais pour la petite histoire, il faut savoir que Niagara possède le défaut de gourmandise, et juste avant le voyage, elle s'est lâchée et a mis le nez dans un sac de farine. Résultat, elle est restée encombrée toute la durée de son séjour à Paris. Mais c'est une vache d'exception : 7 vêlages en 6 années, le premier le 15/01/00, le dernier le 18/11/05 ! 355 jours d'IVV moyen et 5 800 kg de lait à 34,6 de TA. Niagara n'est-elle pas une vache rentable ?

*Lait sujet 4ème lactation : 6637 kg à 35,8 TA & 41,2 TB*



MMJ :Suisse (38) CHA :Océanie (74) MLaitière :Nordique (07) MMA : Rosalie (07) CHJ : Sirène (74)

## Le podium

Comme vous pouvez le constater, les départements extérieurs au berceau de la race s'affirment, et cette année, ils raflent la majorité des prix spéciaux.

## La finale européenne des jeunes pointeurs (TMP)

Depuis le milieu des années 90, les savoyards n'avaient pas ramené ce trophée dans nos montagnes. Certes, ils étaient souvent dans les 10 premiers, voire au pied du podium, sur 170 finalistes, ce qui est déjà bien mais les trois premières places nous échappaient.

En 2005, nos candidats se sont bien comportés et leurs supporters avaient prévus des cloches au cas où...

« Deuxième de cette finale 2005, Guillaume MAILLET-CONTOZ, race Abondance. »

Les cloches se mettent à tinter.

« Premier de cette finale du TMP 2005, Sylvain RANNARD, race Abondance. »

A ce moment le pourtour du podium devient assourdissant.

Premier doublé de pointeur de race Abondance depuis la naissance de ce concours.



BONGOAT Antonin 1er au TMP



MATHY Nicolas 2ème au TMP

Cette année, une fois les jeux faits, les jeunes concurrents Abondance semblaient assez confiants.

Résultats :

« Deuxième de cette finale TMP 2006, Nicolas MATHY, race Abondance »

« Premier de cette finale TMP 2006, Antonin BONGOAT, race Abondance »

Le palmarès se complète par la quatrième place de Yannick CARRIER en race Abondance.

Voici donc des résultats extrêmement encourageants qui sont sans doute liés à la conjonction de trois faits :

- La grande motivation de ces jeunes pour la race Abondance.
- Une table de pointage Abondance concise, claire et simple d'utilisation.
- Un engagement de l'UPRA Abondance auprès de tous ces jeunes en intervenant dans les lycées et collèges, et ceci chaque fois qu'elle est sollicitée.

Fière de ces résultats, l'UPRA Abondance encourage tous les futurs compétiteurs, et rappelle qu'elle se tient à leur entière disposition pour préparer au mieux la finale internationale 2007...



Guillaume MAILLET CONTOZ de Megève (74) et Sylvain RANNARD de La Roche-sur-Foron (74) respectivement 2nd et 1er au Trophée de Meilleur Pointeur de Race à Paris en 2005

## COURNON 2006

Le Sommet de l'Elevage 2006, inauguré par le Président de la République, Monsieur Jacques CHIRAC, a battu son record d'affluence avec 74 000 visiteurs, soit 2 000 de plus qu'en 2005.

Du côté des animaux, la race Abondance présentait, pour la 1ère année, 24 vaches (soit 4 de plus que les années précédentes), toutes issues du « Massif Central » (de l'Ardeche au Puy de Dôme).

La prestation des éleveurs Abondance cette année fut tout à fait remarquable puisqu'ils ont réussi, une nouvelle fois, à intéresser bon nombre de professionnels aux multiples qualités de leurs rouges à lunettes et surtout, la formidable ambiance qui règne sur le stand Abondance fut enviée par bon nombre de visiteurs.

Retour en image sur les grands moments de ce Sommet 2006.



### 1ère de la Section 1 :

#### VIOLETTE

(Gardon/Nicaragua/Ukren/Nautilus/Quiqui)  
à Jean-Paul BOUDON, St Just Près de Brioude (43)



D'un type parfait, Violette est issue d'un accouplement judicieux apportant le potentiel laitier de Gardon sur une souche femelle cumulant des taux élevés, sur plusieurs générations. Pour la petite histoire, Violette est la cousine de Portrait (Fonceur) agréé cette année.

*Meilleure lactation de la Mère : 2ème lactation, avec 5 502 kg de lait, à 39 de TP et 38,5 de TB.*

### 1ère de la Section 2B

#### UNIE

(Lion/Festin/Joli-Coeur/Tintouin/Junior/Ingénieur)  
à Joseph THOLANCE, Loudes (43)

MEILLEURE  
MAMELLE JEUNE



Une fois de plus, pour cette édition 2006, nous sommes en face d'un animal qui additionne les qualités : type, morphologie, mamelle et performances laitières.

Personne ne doute du bel avenir de Unie une fois adulte et au maximum de son potentiel.

*100 jours de lactation : 2 607 kg de lait, à 41,2 de TP et 34,4 de TB*



### 1ère de la Section 2B

#### TROTINETTE

(Palmas/Colbert/Basile/Atila/Polux/Uri)  
Eric BOURRY, St Julien le Roux (07)

CHAMPIONNE  
JEUNE



Vous voulez du puissant ? Voici Trotinette, issue d'une lignée de vaches lourdes. Sa mère, Orangette, était première de section lors du dernier Spécial. Aujourd'hui, toutes les deux sont élégantes et solides sur leurs pattes.

*100 jours de lactation : 2 626 kg de lait, à 38.0 de TP et 35.6 de TB*

### 1ère de la Section 4

#### PACOTILLE

(Massey/Basile/Atila/Polux/Uri)  
Eric BOURRY, St Julien le Roux (07)

CHAMPIONNE  
ADULTE



Vous voulez vraiment du puissant ? Voici Pacotille, la tante de Trotinette, Mère à Taureaux du schéma. Plus elle prend de l'âge, plus elle s'embellit. Excellente dans le corps, sa mamelle encaisse avec bonheur les lactations successives.

*2ème lactation : 6 908 kg de lait, à 35.8 de TP et 34.3 de TB*

### 1ère de la Section 3 :

#### TURQUOISE

(Jiscar/Azur/Nautilus)  
à Jean-Paul BOUDON, St Just Près de Brioude (43)



Dans l'élevage BOUDON, les vaches sont forcées de marcher souvent sur de longues distances pour aller aux champs. Turquoise allie ces deux qualités : aplombs solides et potentiel laitier. Une mamelle agréable complète harmonieusement cette jeune vache.

*1ère lactation : 6 941 kg de lait, à 41.8 de TP et 34.8 de TB*

### 1ère de la Section 5

#### ORANGE

(Festin/Azur/Manus)  
à Guy MOULIN, St Etienne de Lugdars (07)

MEILLEURE  
MAMELLE ADULTE



Voici une vache parfaitement adaptée au climat sec et au relief chaotique du sud de l'Ardèche. Vache gracile, bien plantée sur ses pattes, sa mamelle est toujours la même depuis son premier vêlage. Son cachet et son type montagnard plairaient certainement dans les montagnes Alpines.

*4ème lactation : 5 923 kg de lait, à 37.2 de TP et 35.5 de TB*

## Concours 2006...

### Bourg Saint-Maurice

23 avril 2006



Risette (GAEC de Vaugellaz)

Situé, pour la première fois, au coeur du village de Bourg St Maurice, ce cantonal de printemps fut une véritable vitrine pour nos races locales.

Cette année, le dynamisme des éleveurs, tant dans leur tenue qu'au niveau de la préparation de leurs animaux, en fut une très belle preuve et nous les encourageons à poursuivre dans cette voie.

Tout aussi motivés, les contrôleurs laitiers et notamment Katelle GUEGUEN et Emilie JACQUOT se sont fortement démenés pour la réussite de cette manifestation. Merci sincèrement pour votre dynamisme et votre motivation. En 2007, avec le départ d'Emilie, la gestion du timing devra sans doute être rediscutée afin d'assurer la meilleure réussite possible de cette très belle manifestation qui réunit chaque année des animaux d'excellente qualité morphologique et de nombreux prix par race.

En attendant, félicitations à tous les éleveurs qui font du cumul génétique et qui participent à ces opérations de promotion de nos races locales. Et n'oubliez pas que la race Abondance ne doit pas laisser partir des veaux génétiquement intéressants à la farine, un site internet sur le marché des Abondances est en ligne pour vos veaux, vaches, génisses ou embryons. Alors, connectez-vous sur [www.abondance.asso.fr](http://www.abondance.asso.fr) ou appelez l'UPRA, il en va de l'avenir de nos filières fromagères.

### Comice agricole de Maurienne

Avrieux le 21 mai 2006

Formidable barrière fortifiée construite de 1817 à 1830, l'Esseillon avait pour but d'interdire toute intrusion française dans la vallée du Pô. Composée d'un étage de quatre forts et d'une redoute, elle domine l'Arc de près de cent mètres. La redoute Marie-Thérèse contrôlait la route du Mont Cenis, et c'est au pied de ce haut lieu du patrimoine des Savoie que se

sont présentées en concours, une autre richesse de nos montagnes, les races Abondance et Tarentaise.

Le concours Abondance rassemblait 115 animaux de bonne valeur, mais surtout, le nombre d'exposants permet de discerner la motivation de tous ces éleveurs pour leur race.



Avrieux

### Hauteluçe,

Dimanche 28 mai 2006

Comme chaque année, le traditionnel concours d'Hauteluçe se tenait le jour de la Fête des Mères, et en ce dimanche 28 mai 2006, la météo très favorable a permis aux 14 élevages participants de présenter leurs meilleurs animaux.

De nombreux efforts de préparation, tonte, dressage des animaux ont pu être constatés cette année (même si des améliorations demeurent possibles et attendues pour la promotion de nos races, de nos produits et de nos territoires). Les 5 jurys, Daniel ARPIN (Ste Foy Tarentaise), Claude CHAMBEL (Combloux), Benoît SUIFFET (Lanslebourg), Sébastien BETEMPS (La Clusaz) et Damien PERRILLAT (La Clusaz) ont réalisé une excellente prestation avec des commentaires relativement fournis et nous les en remercions.

Une fois de plus, le cumul génétique a fait la différence au niveau du palmarès et les pedigrees les plus fournis ont attiré l'attention de tous les visiteurs et même des élus qui, en conclusion, nous ont promis un coup de pouce supplémentaire pour 2007.

Sachons les remercier par avance et souhaitons que ce soutien vise à encourager prioritairement le travail des sélectionneurs, c'est-à-dire de ceux qui contribuent à l'avenir de nos races locales de taille moyenne par l'adhésion au Contrôle Laitier, à l'UPRA et par une sélection basée sur l'insémination animale.

## La Clusaz, le 17 septembre 2006 Coquettes et très bien préparées nos Abondances !

La traditionnelle Foire de la Croix, née à La Clusaz en 1602, par décret du Duc de Savoie, Charles-Emmanuel 1er le Grand, (fils du fameux « Tête de Fer »), s'est tenue ce dimanche 17 septembre 2006, sous une pluie abondante.

Pour autant, parmi les 139 Abondances inscrites, 129 étaient présentes, toutes inscrites à l'Etat Civil Bovin et au Contrôle Laitier.

Les mamelles, toutes tondues pour l'occasion et sans exception, montraient les qualités morphologiques de notre championne de France des races laitières pour la qualité leucocytaire de son lait.

Le jury, recruté cette année par Fabien GALLAY, de Chevenoz (retenu juge unique à Paris en 2005) était originaire du Haut-Chablais, dans sa grande majorité. Après un jugement de sections à l'attache, les prix spéciaux ont pu être commentés publiquement.



La Clusaz : Prix Spéciaux : Championne Jeune - Toundra - GAEC La Combe de Borderan et Meilleure Mamelles Jeune - Ula - Bruno AGNELLET

## Megève le 24 septembre 2006

Première édition parfaitement réussie pour Frédéric CHAMBEL, le nouveau président du concours intercommunal de Megève, concours qui s'est tenu ce dimanche 24 septembre.

Parmi les 194 animaux inscrits, 184 étaient présents et on dénombrait 122 animaux avec références et seulement 11 vaches dans toutes les catégories sans références.



Megève : A gauche, Toupie, championne Jeune et à droite Sissi (Hadoc/Nautilus/Manus) championne Adulte.

Le jury, recruté par Richard MISSILLIER, de St Jean de Sixt, a fait preuve d'une grande efficacité et de beaucoup de rapidité.

Félicitations au GAEC Les Belles des Champs (famille CHAMBEL, de Combloux) qui présentait 21 animaux, tous tondues intégralement et qui a remporté les deux prix de championnat. Pour le prix d'ensemble, l'élevage de Jean-Michel PAGET, deuxième en conformation, a remporté ce prix grâce aux performances laitières de ses animaux.

## Thônes 30 septembre 2006

La foire de la St Maurice, de Thônes, a comptabilisé cette année 149 animaux inscrits dont 101 avec références.

Autant dire que le mauvais épisode connu en 2003 avec seulement 52 animaux présents (et 68 inscrits) est révolu puisque des communes voisines frappent aujourd'hui à la porte de l'ATA (Association Thônaine des Agriculteurs) pour solliciter une invitation une année ou deux avant de se lancer elles-mêmes dans l'organisation d'un véritable concours Abondance.

David FORESTIER, Président d'Abondance 74 était responsable du recrutement du jury, et cette année, tous les juges ont travaillé dès leur arrivée en tenue UPRA, un geste très apprécié des éleveurs eux-mêmes mais aussi des visiteurs.

La grande championne de ce concours fut une fille de Fonceur/Atila/Nautilus (3ème lactation : 5 340kg à 35,1 de TB et 33,6 de TP), Rosette appartenant à Claude RICHARME, de Serraval. Bravo pour tous ces efforts de cumul génétique et félicitations pour ce prix de championnat.

## Abondance, le 1er octobre 2006

### 65% d'animaux à 3 générations de taureaux d'IA

Décidément, la météo capricieuse n'épargne plus le concours d'Abondance qui s'est tenu ce dimanche 1er octobre, au milieu de la parcelle communale, à l'entrée du village d'Abondance.

A croire qu'il suffirait que les éleveurs de la commune refassent la demande pour installer les vaches sur la place centrale du village et le beau temps se réinviterait à la fête.

Pour autant, 109 animaux, sur les 129 inscrits étaient au rendez-vous et les 89 animaux avec références étaient remarquablement bien préparés pour l'occasion (plusieurs journées de travail de tonte ont été assurées par bon nombre d'éleveurs inscrits au Contrôle Laitier et à l'UPRA Abondance).

Cette année, le jury recruté par Régis BENED, de Thollon les Mémises, fut composé de 3 autres personnes : Charlotte TREBOUX, Philippe BOULENS et Fabien GALLAY.



## Manigod, le 14 octobre 2006

### Concours le plus important du canton de Thônes : 146 animaux inscrits 133 animaux présents

A Manigod, depuis 2001, le concours Abondance est un concours avec références uniquement, et cet automne, c'est le concours communal qui a présenté le plus d'animaux parmi tous les concours de la Vallée de Thônes : 133 animaux avec références étaient réunis ce samedi 14 octobre 2006, à Manigod (contre 128 à La Clusaz, 122 à Thônes (dont 44 sans références) et 93 au Grand-Bornand (dont 35 sans références)).

L'UPRA Abondance et le syndicat Abondance 74 adressent ainsi toutes leurs félicitations au syndicat agricole de Manigod, présidé par Eric DUMEZ pour le dynamisme de toute l'équipe.

Par ailleurs, il faut noter qu'à Manigod, 105 animaux (79%) étaient issus d'insémination et 24 (23% d'entre elles) étaient des filles de taureaux de testage.

Qui dit mieux, sur le canton ou ailleurs !



## Présentation de descendances, le 9 novembre 2006 Piglou remporte la mise

Cet automne, le lot des filles de Piglou fut élu meilleur lot de descendances, et Tirelire (Piglou) appartenant à Denis PELLOUX, de Domancy, fut reconnue grande championne de cette présentation de descendances organisée par l'UCEAR et l'UPRA Abondance.



Le Lot des Piglou



A gauche, Tirelire (Piglou) appartenant à Denis Pelloux, Domancy, et à droite Savoyarde (Normand / Tintouin / Ukren) appartenant au GAEC Notre Dame des Neiges, La Balme de Thuy, élue meilleure mamelle de la journée.



## Les Pyrénéennes 2006 :

première présentation Abondance, les 8, 9 & 10 septembre 2006, à St Gaudens



Narcisse (Festin/Alcazar)

Lors de la 7ème édition de cette manifestation régionale, les Pyrénéennes recevaient pour la première fois une présentation Abondance.

Il faut dire que depuis l'année 2000, le retour à des conduites de troupeaux plus traditionnelles (exploitation d'estive ou séchage en grange ou système tout

herbe), sous l'impulsion d'un fromager local (fromagerie FAUP), l'Abondance se révèle être une race tout à fait adaptée et, par conséquent, elle fait de plus en plus d'adeptes dans cette région.

Forte d'environ 140 femelles au fichier racial présentes dans 21 exploitations situées dans 7 départements, l'Abondance compte déjà au sein de son UPRA 4 adhérents.

Trois d'entre eux ont présenté 5 vaches. Préparation impeccable des animaux et la tenue UPRA a fait grande impression auprès des professionnels.

Cerise sur le gâteau, la SCEA du Mont Vallier a obtenu le « Sabot d'Or » du Contrôle Laitier de la région Pyrénées.

Excellente première prestation, alors rendez-vous dans 3 ans.

Moyenne du lot présenté

	<b>6157 kg de lait</b>	<b>à 34.4 de TB</b>	<b>et 34.4 de TP</b>
+13 d'INEL	+212 Lait	+0.2 TB	+0.4 TP

Propriétaire	Animal	Ascendance	N° Lact. et index INEL	Lait	TB	TP
Ludovic BRUNET Montgaillard (31)	0742	Festin/Alcazar/Turlut	4 +8	7 149 +157	33.7 +0.4	31.6 +0.1
Serge BUFFALAN Saleich (31)	Narcisse	Festin/Frelon/Albatros	2 +25	7 559 +559	38.1 -0.8	36.0 +0.4
Serge BUFFALAN Saleich (31)	Orea	Atila/Utrillo/Rêveur	4 +8	5 662 +197	32.7 +0.6	32.0 -0.4
SCEA du Mt Vallier Seix (09)	Parme	Festin/Avoriaz	3 +24	5 586 +221	39.9 +2.2	39.1 +2.0
SCEA du Mt Vallier Seix (09)	Rosette	Grisou	3 -2	4 830 -11	27.6 -1.4	33.2 0



Le lot de présentation

## ■ En Haute-Savoie, pour que fromage Abondance rime toujours avec race Abondance

En décembre 2005, après de longs mois de débats, souvent passionnés, l'engagement collectif proposé par le Syndicat du fromage Abondance, concernant le pourcentage minimum d'animaux de race Abondance sur la zone de l'Appellation a été accepté par le Comité National des Produits Laitiers de l'INAO. Cet engagement devrait donc figurer dans le prochain décret du fromage Abondance et être applicable dès parution de celui-ci au Journal Officiel.

Les éleveurs concernés, c'est-à-dire ceux ayant signé une Déclaration d'Aptitude Abondance ou ceux désirant bénéficier de cette même déclaration, s'engagent, dans les années à venir, à respecter collectivement les seuils suivants :

➤ dans les 5 prochaines années, maintien du pourcentage actuel de 35 %,

➤ progression de ce pourcentage par la suite, en 2 étapes :

■ 45 % au bout de 10 ans,

■ 55 % au bout de 15 ans.

En cas de non respect de ces seuils collectifs, les mêmes seuils s'appliqueraient automatiquement dans chacun des élevages bénéficiant d'une déclaration d'aptitude.

Conscients des enjeux de cet engagement, tant pour le fromage Abondance que pour l'économie laitière haut-savoyarde en général et afin d'accompagner les éleveurs collectivement dans cette démarche, un programme de développement de la race Abondance en Haute-Savoie est en cours de construction, en partenariat avec l'ensemble des organismes professionnels concernés.

Afin d'alimenter la construction de ce programme avec des références appropriées, un travail de traitement de données et d'enquêtes auprès d'éleveurs a été confié à Julien COLIN, étudiant en Licence professionnelle à Rennes, dans le cadre de son stage de fin d'études. Son travail s'est articulé autour des trois missions suivantes :

1- La réalisation d'un état des lieux de l'importance de la race Abondance dans les troupeaux laitiers Haut-Savoyards,

2- La réalisation d'une enquête auprès d'éleveurs évoluant en terme de races laitières afin de cerner les différentes motivations observées sur le terrain,

3- La création d'un référentiel comparant les résultats technico-économiques des élevages à plus de 80% d'Abondances et des élevages à plus de 80% de Montbéliardes dans les troupeaux.

Même si l'engagement collectif porte uni-

quement sur les éleveurs bénéficiant d'une déclaration d'aptitude Abondance, il est paru intéressant d'avoir, au moins dans le cadre du travail de stage, une entrée plus large et de prendre en compte l'ensemble des élevages du département de la Haute-Savoie. Compte tenu de la richesse des résultats et des pistes de travail qui en découlent, nous avons décidé de vous les faire partager. Dans cet article, nous présentons ainsi l'état des lieux, les résultats des autres parties seront pour leur part présentés dans un prochains Flash.

### Une répartition hétérogène selon les zones ou la destination du lait...

D'un point de vue méthodologique, la réalisation de cet état des lieux a mis en évidence un certain nombre de difficultés qui n'ont pu être résolues que par le croisement de différents fichiers mais aussi l'aide de différents conseillers connaissant bien une certaine catégorie d'éleveurs. Ainsi, par exemple, si le fichier IPG (Identification Pérenne Généralisée) permet de bien détecter tous les élevages ayant des bovins et la race de ceux-ci, il ne permet pas de distinguer les éleveurs laitiers des éleveurs « viande » ayant une activité laitière faible. La distinction laitier / fermier reste par ailleurs assez délicate, certains fermiers étant des livreurs occasionnels et certains laitiers pouvant bénéficier de quota vente directe pour une part variable de leur production.

Ces distinctions ont donc, dans le cadre de ce stage, été réalisées avec l'aide de conseillers ... ce qui ne permet pas d'envisager une automatisation de la réalisation de cet état des lieux, sans un travail préalable sur l'harmonisation des données et surtout leur mise à jour.

L'état des lieux porte sur 1 427 troupeaux de Haute-Savoie, ayant une activité de production bovine laitière. Sur l'ensemble du département, on dénombre 16 945 vaches Abondance, sur un total de 55 333 vaches, soit une proportion moyenne de 31 % environ. Cette proportion est cependant très variable selon les zones ou la destination du lait. Ainsi, la proportion d'animaux Abondance dans

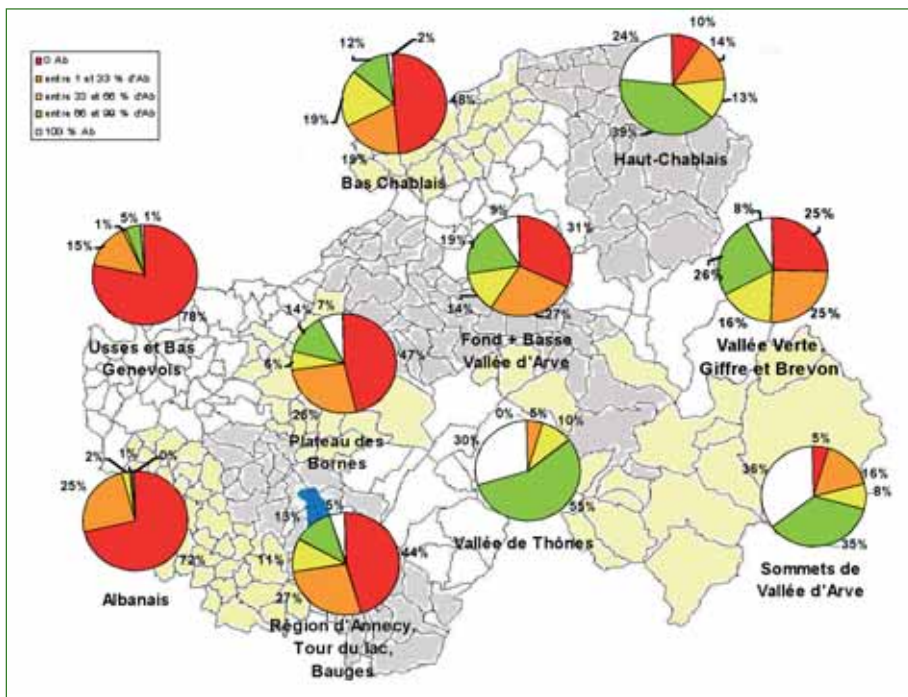


l'ensemble des troupeaux de la zone AOC Abondance est de 44 % contre 8 % en dehors de cette zone. De même, elle est beaucoup plus élevée pour les fermiers que pour les laitiers, puisqu'elle est de 66 % en moyenne chez les fermiers contre 22 % chez les laitiers. Ces différences confirment que les animaux de race Abondance sont surtout présents chez les fermiers et sur la zone AOC, qui peut être assimilée, au moins en partie, à la zone Montagne du département.

### ... mais une présence non nulle quelle que soit les zones ou la destination du lait

Pour autant, on constate que, même si sa présence est faible, la race Abondance reste présente dans de nombreux troupeaux. Ainsi, sur l'ensemble du département, un éleveur sur deux possède au moins 10 % d'Abondance dans son troupeau. La race Abondance est ainsi présente de façon non négligeable dans plus de 700 troupeaux du département. Même dans les situations qui lui sont le plus défavorable (zone hors AOC, production laitière), un éleveur sur 5 en possède au moins 10 %. Bien sûr, il y a des différences très fortes selon les zones (voir carte ci-contre)... mais la zone des « Usses et du Bas Genevois » est la seule où seulement moins d'un quart des producteurs a de l'Abondance. (Voir le graphique ci-contre : Répartition des effectifs Abondance par zone et par classe)

## Etat des lieux de la race Abondance en Haute-Savoie



	Laitiers		Fermiers		Total	
	Haute-Savoie	Zone AOC Ab	Haute-Savoie	Zone AOC Ab	Haute-Savoie	Zone AOC Ab
Nombre d'élevages	1156	720	271	254	1 427	974
Nombre total de VL	44 348	25 071	10 985	9 823	55 333	34 894
Nombre total de VL Ab	9 718	8 215	7 227	7 044	16 945	15 259
% moyen de vaches Ab	21.9 %	32.8 %	65.8 %	71.7 %	30.6 %	43.7 %
% de troupeaux ayant au moins 10 % d'Ab	41 %	55 %	87 %	91 %	50 %	65 %

## Etat des lieux de la race Abondance parmi les producteurs bénéficiant d'une Déclaration d'Aptitude Abondance

	Laitiers	Fermiers	Total
Nbre d'élevages	202	55	257
Nbre total de VL	7 577	2 364	9 941
Nbre total de VL Ab	2 109	1 445	3 554
% de vaches Ab	27.8 %	61.1 %	35.7 %
% d'élevages ayant au moins 10 % d'Ab	51 %	82 %	58 %

Sur la zone AOC Abondance, 257 producteurs bénéficient d'une déclaration d'aptitude : ils constituent le noyau d'éleveurs actuel sur lequel les engagements collectifs

annoncés seront évalués. Actuellement, le seuil minimal annoncé et à maintenir dans les années à venir est effectivement atteint (35 %), puisqu'en moyenne, il

ya 36 % d'animaux de race Abondance dans l'ensemble de ces élevages, avec là encore une forte différence entre les producteurs laitiers (28 %) et les producteurs fermiers (61 %). Sur ces 257 producteurs, 150 possèdent plus de 10 % d'animaux Abondance dans leur cheptel. Il est clair que ces 150 producteurs peuvent apparaître comme une cible intéressante pour augmenter la proportion globale. Pour autant, il semble dangereux de n'envisager l'effort collectif que sur une partie des producteurs.

Si chacun des 257 producteurs bénéficiant actuellement d'une déclaration d'aptitude Abondance, récupère et élève chaque année un à deux veaux femelles supplémentaires (parmi les 600 qui partent à la farine et qui, pourtant, sont génétiquement intéressants), les différents seuils annoncés seraient respectés. Effectivement, compte tenu des effectifs actuels, une augmentation de 300 animaux Abondance au sein de l'ensemble des élevages bénéficiant d'une déclaration d'aptitude Abondance est suffisante pour respecter à terme les engagements.

Héritage du passé, volonté de sauvegarder une race locale, passion pour la race, rentabilité, ... pour ces différentes raisons et certainement bien d'autres, la race Abondance est encore présente dans de nombreux élevages en Haute-Savoie. Ce constat entraîne 2 remarques importantes :

- D'une part, la cohabitation de 2 races au sein d'un même troupeau ne semble pas poser de problème particulier, puisqu'elle existe déjà dans environ un élevage sur deux.
- D'autre part, dans les années à venir, pour beaucoup de producteurs, il ne s'agira pas de changer de race mais d'augmenter la proportion actuelle d'Abondance, évolution beaucoup moins brutale qui peut être réalisée sans modification importante du fonctionnement de l'exploitation.

A tous les éleveurs voulant acquérir des animaux Abondance, l'UPRA Abondance rappelle que sur son site internet [www.abondance.asso.fr](http://www.abondance.asso.fr) chaque jour, de nouvelles annonces sont mises en ligne. Actuellement bon nombre d'animaux ou embryons avec origines sont disponibles, alors n'hésitez pas à consulter les offres ou à contacter l'UPRA Abondance (04.50.88.18.35).

Groupe technique race Abondance FDCL 74 (AFTALP, CEIA, Contrôle Laitier, SIFA, SUACI-GIS, UPRA Abondance)

# Rétrospective

## Origine

Il existe deux thèses concernant l'origine de l'Abondance.

Pour certains, elle serait issue d'une vieille race autochtone dont on aurait retrouvé des ossements dans les installations lacustres du bord du Léman.

Pour d'autres, elle serait plutôt une descendante de la population Pie-Rouge Européenne qui nous a donné également la Montbéliarde, la Simmental, la Fribourgeoise, et même la Charolaise. La différenciation de ces races s'étant produite au cours des siècles sous l'action du milieu naturel et d'une sélection plus ou moins empirique des éleveurs.

Au sein du Chablais, le val d'Abondance, considéré comme le berceau de la race, se prêtait particulièrement à la naissance et au développement d'une population bovine originale. Ce pays, dans lequel on ne trouve aucune trace d'habitation humaine avant le Vème siècle, a été colonisé par les Burgondes. Les us et coutumes de vie de ces peuplades favorisent une exploitation communautaire des montagnes et le maintien d'une indépendance presque totale durant toute la période de la féodalité. Cet isolement, tant politique que géographique d'une vallée fermée, a contribué à la spécificité de l'Abondance et a conduit à en faire une race façonnée par la vie en montagne.

La création, au début du XIIème siècle de deux grandes abbayes, à Abondance et à St Jean d'Aulps, et l'influence considérable de ces établissements monastiques sur l'économie pastorale permettent de penser que les moines s'intéressaient à l'amélioration de ce bétail. Nul doute que les premiers randonneurs, dans les alpages, furent ces moines accompagnés de leurs vaches « Chablaisiennes ». Fabricants de fromages expérimentés, ils sélectionnèrent ces vaches avec l'objectif d'obtenir un lait riche, favorable à la notoriété de leurs produits. D'ailleurs, en 1381, lors de la réunion du conclave à Avignon pour procéder à l'élection du nouveau pape, 15 quintaux de fromage de l'Abbaye d'Abondance y furent expédiés.

La réputation de grande fromagère de l'Abondance était née.

## Création du Herd-Book

Evoluant dans un milieu quelque peu privilégié, la population Abondance est réputée dans la région pour ses qualités.

Vers le milieu du XVIIIème siècle, les bovins, hors Chablais, ont une situation peu florissante. Le Marquis de Beauregard présente ainsi cet état de fait : « ces bovins sont petits et misérables ... et comment l'espèce serait-elle belle ? A peine retirons-nous de fourrage pour les sauver des hivers. Combien de fois n'est-on pas obligé dans les dures extrémités des neiges et des gelées, de découvrir les toits, pour leur donner le chaume enfumé et aride qui les couvre ? »

En 1836, Monsieur Dumont de Bonneville, dans un mémoire à l'académie royale de Savoie, préconise l'achat de taureaux dans les « hauts cantons » pour améliorer le cheptel de la plaine.

Plus près de nous, en 1881, Monsieur Rigaux, Professeur départemental d'Agriculture, signale qu'une vache rapporte annuellement 227 francs or à Abondance, 164 francs or à Thonon les Bains et 145 francs or dans le canton d'Annecy sud.

La population « Chablaisienne » à cette époque se cantonne à la vallée

d'Abondance, au Gavot, aux bords du lac Léman et à la vallée verte. En consultant les archives municipales d'Annecy, on constate que l'agglomération organisait bon nombre de concours agricoles de grande envergure où étaient présents entre autres les bovins. Jusqu'en 1892, il n'y avait pas de concours Abondance. Seules les Villards de Lans, Tarentaises et Fribourgeoises étaient mentionnées.

Ouvrons une parenthèse sur ces vaches Fribourgeoises. On entend souvent dire que cette race a apporté à l'Abondance sa robe couverte distinctive. Or à la lecture des carnets de concours, on s'aperçoit, de par les descriptions des bovins concourants, que la race Fribourgeoise était très hétérogène. Leurs couleurs allaient du noir au rouge en passant par des robes bigarrées de blanc. En même temps, la description des vaches Abondance dans ces concours laisse apparaître une grande homogénéité. Elles sont toutes rouges et blanches avec parfois une nuance « jaune ».

Au travers de ces écrits et de ces descriptifs, on peut affirmer que c'est bel et bien l'Abondance qui a absorbé la population Fribourgeoise du département et que, sur les photos et esquisses de la fin du 19ème début 20ème siècle, lorsque l'on voit ces animaux marqués de blanc, ceci est dû au croisement avec la race Fribourgeoise.

Cette absorption d'un bétail de moindre valeur génétique fut longue et handicapante pour la race Abondance. En effet, en 1930, sont publiées les statistiques





générales de l'espèce bovine en Haute Savoie. Il en ressort que l'effectif Abondance est fort de 40 000 animaux de race pure et 47 000 animaux croisés, à très forte majorité de Fribourgeois. Fermons la parenthèse.

En 1890, la Société d'Agriculture de Thonon propose la formation d'un Herd Book de la race Abondance.

Le 20 août 1890, le Conseil Général en prend acte.

Le 1er mars 1891, une commission spéciale se réunit à La Chapelle d'Abondance. Cette commission constate sur place que le bétail de la vallée d'Abondance « présente des caractères constants et spéciaux qui réapparaissent toujours dominants dans les produits ». Monsieur VINDRET, vétérinaire départemental affirme l'existence de la race Abondance et en décrit les caractères.

Le 11 août 1891, à Thonon, la maison SALLAZ, les sociétés d'agriculture et le syndicat départemental de la Haute-Savoie, réunis sous la présidence de l'inspecteur générale MENAULT, votèrent le classement de la race Chablaisienne, dite Abondance.

## De la création à la reprise

La création du herd-book fut définitivement entérinée lors du premier concours Spécial qui se déroula les 14

et 15 septembre 1895, à Thonon les Bains.

Les premières inscriptions commencèrent le 25 novembre 1895. Parallèlement, un livre généalogique fut ouvert et imprimé en 1897. C'était un registre rassemblant les 1 415 premiers animaux inscrits.

Les inscriptions se poursuivent jusque vers 1906-1909. Après cette date, il n'y a plus trace d'archive. Quoi qu'il en soit, après la Première Guerre Mondiale, le Herd-Book semblait bien ne plus être qu'un souvenir.

Depuis la fondation du Herd-Book jusqu'en 1911, c'est la Société d'Agriculture de Thonon qui était chargée « d'assurer le maintien et le développement de cette précieuse race laitière et de contribuer à sa prospérité ». Ce qu'elle fit de manière très active en organisant de nombreux concours spéciaux en 1895, 1896, 1897, 1903 et 1905.

Le 20 février 1912, est créée « l'Union des Syndicats de la race Chablaisienne dit d'Abondance de la Haute-Savoie », avec comme premier président Monsieur J. GAGNAIRE.

Pendant tout ce temps, le bétail Abondance a occupé les Alpes du Nord, progressivement l'ensemble de la Haute-Savoie, le Val d'Arly en Savoie, puis les Alpes du Sud en passant par l'Isère. C'est vers 1910 que les éleveurs de la Drôme et de l'Ardèche s'intéressèrent à ce bétail rustique.

A la sortie de la grande guerre, l'activité du syndicat reprend et des concours sont à nouveau organisés :

- Le 6ème spécial a lieu à Thonon, les 26 et 27 août 1922,
- Puis le 11 et 12 mai 1923, à Annecy,
- Le 18 septembre 1927 à Thonon,
- Le 13 septembre 1931 à Thonon,
- Et le 22 septembre 1935, à Thonon.

En 1936, l'enregistrement des animaux sur registre est repris.

Les animaux sont classés par commune. Un numéro de Herd-Book leur est attribué et le nom de l'animal ainsi que ses ascendants et le nom du propriétaire sont spécifiés.

Le 24 février 1937 est créée à Thonon le Syndicat de Contrôle Laitier de la race Abondance, sous la présidence de René GIRARDIN. Puis nouvel arrêt pour cause de guerre.

En 1947 est crée un syndicat de Contrôle Laitier et enfin la réorganisation administrative permet l'installation du secrétariat permanent en 1956.

A suivre...



# Calendrier 2007

- ▶ 13/12/06 **AG de l'UPRA** (Annecy)  
et date limite d'inscription au Salon de l'Agriculture.
- ▶ 13 ou 20/01/07 **AG d'Abondance 74** (Canton de Thônes)
- ▶ 3 au 11/03/07 **Salon International de l'Agriculture** de Paris.
- ▶ 28/04/07 **Concours Cantonal** de la Vallée de Thônes.



## Billet d'humeur...

Quatre années, quatre années que le climat se fait hostile pour l'agriculture.

Dans le Massif Central, les sécheresses 2005 et 2006 ont succédé à celle de 2004 qui elle même était le prolongement de l'année aride qu'avait été 2003.

Dans certains secteurs, ces dernières sont sans aucun doute les pires de toutes. Quatre étés que le relief semble s'aplanir tant l'herbe se fait rase et rare, que l'horizon se fait plus éclatant à cause de ces plaines et montagnes blanchies par le manque d'eau. Quatre années que l'achat de fourrages, que la baisse du prix du lait mettent à mal la trésorerie des exploitations et devraient ébranler le moral des éleveurs...

...le moral, ils l'ont encore un peu, car malgré les aléas climatiques, les vaches Abondance continuent à faire du lait, du taux, évitent les visites du vétérinaire et rechignent à voir l'inséminateur toutes les trois semaines. Elles continuent à baguenauder d'une démarche fière, leur couleur rouge acajou ourlée de blanc ornant les champs et faisant l'admiration de nouveaux éleveurs ou du promeneur.

Alors de Paris à Brion, de Paulhaguet à Aurillac, de Cournon à Alboussière, de présentations en concours, seules ou comparées à d'autres races, elles sont présentes, exposées par leurs éleveurs, qui mettent de côté leurs difficultés et laissent

parler leur passion et leur fierté pour leur race : l'Abondance.

A l'UPRA cette émulation nous pousse à mettre encore plus en avant les nombreuses qualités de notre race et, petit à petit, convaincre les éleveurs novices qui apprennent à la connaître.

Quand je passe dans ces régions durement touchées, pour un appui technique, un tri de concours, un démarchage, je suis toujours accueilli par une poignée de mains, un sourire, une parole sympa, un café, un repas, une nuitée... et inlassablement par cette affection dévorante pour les vaches Abondance. Cela me galvanise, me motive encore plus pour mon travail.

Si l'on dit communément que les Savoie sont le berceau de la race, nul doute que les Alpes du Sud, les Pyrénées, le Massif Central en sont l'antichambre et que la prospérité et l'avenir de l'Abondance passent aussi par elles et leurs éleveurs.

Voici l'histoire enthousiaste de ces éleveurs et de leur race. Alors moi simple technicien, je les remercie tous pour la ferveur qu'ils ont envers l'Abondance, cette passion qu'ils transmettent à leurs enfants, petits-enfants, qu'ils communiquent à leurs voisins, je les remercie de m'avoir fait connaître, apprécier l'Abondance sous un autre jour et essayer d'encore mieux défendre cette merveilleuse race qu'est l'Abondance.

Dominique.



[www.abondance.asso.fr](http://www.abondance.asso.fr)

